

# De 'wilde zwijnenbom' op de Veluwe

---



**Analyse hoe instabiel de populaties wilde zwijnen op de Veluwe raken en worden gemaakt, maar ook hoe stabilisatie mogelijk is**

Marcel Vossestein,  
Oud-voorzitter landelijke natuurbeschermingscommissie KNNV, vereniging voor  
veldbiologie,  
Nunspeet, 3 oktober 2008

## Samenvatting

Uit de publicatie “Werkplan wild zwijn en afschotadviezen 2008/09” blijkt dat vrijwel alle populaties wilde zwijnen op de Veluwe instabiel zijn geraakt en nog veel verder zullen raken. Terwijl de overlevingsmogelijkheden meer dan verdubbeld zijn, halveert men de populatieomvang van 1.500 wilde zwijnen die decennialang bestond. In drie jaar is de vruchtbaarheid verdubbeld en zal met het ingezette beleid rond 2013 tot meer dan tien biggen per wild zwijn gestegen (kunnen) zijn. Met een afschot dat dan minstens voor driekwart uit biggen moet bestaan, ontstaan vrijwel niet meer te beheersen populaties, die nog nauwelijks een natuurlijk leven hebben.

Zo'n 3.500 tot 4.000 wilde zwijnen hebben op de Veluwe de afgelopen winter overleefd. Dat is meer dan het viervoudige van de streefstand van 860. Politieke bestuurders en faunabeheerders menen zeer stellig dat hoogstens 860 wilde zwijnen op de Veluwe zouden kunnen overleven. Ondanks hun geslaagde praktijkproef worden de wilde zwijnen fel bejaagd om hun aantal toch tot 860 terug te brengen. Het dit voorjaar getelde totaal van 6.000 wilde zwijnen moet inmiddels gehalveerd zijn.

Het getal van 3.500 tot 4.000 overwinterende wilde zwijnen is te reconstrueren op grond van de tellingen in het Werkplan 2008/09. Daaruit blijkt dat dit voorjaar 2.518 wilde zwijnen werden geteld die de winter overleefden. Een kwart van het tot mei verlengde afschot 2007/08 met een totaal van 4.000 moet na de winter zijn afgeschoten. Hoogst waarschijnlijk kwamen er ook nog zo'n 400 overwinteraars dit voorjaar om in het verkeer. Afgelopen winter dachten de bestuurders, faunabeheerders en ook het Faunafonds nog dat de stand ongeveer tot de streefstand van 800 was teruggebracht.

Na de inwerkingtreding van de Flora- en faunawet stelden de politieke bestuurders in 2004 het afschot vast in het Faunabeheerplan Veluwe 2004-2008. Een wild zwijn bracht in de jaren negentig jaarlijks nog gemiddeld 2,2 biggen voort. Dit jaar blijkt het in de afgelopen drie jaar te zijn opgelopen tot 4,4 biggen per wild zwijn. Sinds 2004 moet jaarlijks van een stijging met 0,6 big per jaar sprake zijn. De te lage aantallen in verhouding tot het beschikbare voedsel, het verjagen uit hun leefgebieden door de buitensporige jacht en de volledige vernietiging van hun sociale structuren zijn hoofdoorzaken.

Uit de cijfers blijken ook grote verschillen tussen de terreinbeheerders. De grootste vruchtbaarheid bestaat op de “Hoge Veluwe” met 5,7 en de “Zuid Oost Veluwe” met 5,8 big per zwijnenmoeder. Daar is de jaarlijkse aanwas rond de 200%. Op de terreinen met gemiddeld 4 tot 5 biggetjes per zeug ligt de aanwas tussen de 130 tot 150%. In het door Natuurmonumenten beheerde “Deelerwoud” bestaat een voorbeeldige vruchtbaarheid van 1,4 big en een aanwas van minder dan 40%.

Deze natuurlijke omvang van de vruchtbaarheid kan in 2013 op hele Veluwe worden bereikt, zoals één van de vijf scenario's aantoont. Bij een streefstand rond de 3.000 in plaats van 860 zal dat in 2013 het geval kunnen zijn. Bij een vruchtbaarheid van 1,4 biggen per wild zwijn is nog een jaarlijks afschot nodig van zo'n 1.200 wilde zwijnen.

Vasthouden aan de streefstand van 860 zal rond 2015 al kunnen leiden tot een vruchtbaarheid van 11,6 biggen per wild zwijn. Daarmee zal de Veluwe een ongekend explosieve populatie wilde zwijnen kennen. Bij streefstanden onder de 2.500 zal het jaarlijks afschot voor 70 tot 80% uit biggen bestaan.

Bij 860 als streefstand gaat het om zo'n 4.000 als jaarlijks afschot, waarvan ca. 3.000 biggen. Bij een streefstand van 1.560 respectievelijk om 6.000 en 5.200 biggen. Bij een streefstand van 2080: 3.200 als totaal afschot, waarvan 2.350 biggen. De streefstand van 860 betekent minder dan 20 wilde zwijnen per gebied ter grootte van 2.000 voetbalvelden. Op de dichtbeboste Veluwe is dat een absurd doel. Het uitkammen van de leefgebieden leidt er toe – zoals al drie jaar blijkt - dat de wilde zwijnen de wegbermen en randen langs bebouwing als “vluchtelingenkampen” gebruiken. Daarmee heeft de beleidsinzet naast de vruchtbaarheid ook het aantal wildaanrijdingen verdubbeld.

## 1. Inleiding

In twee maanden tijd – juli en augustus 2008 - werden al ruim 3.000 wilde zwijnen afgeschoten. Begin juni 2008 stelde de Provincie Gelderland het afschot voor het jachtseizoen 2008 vast op per jaar 5.193 van de 6.053 getelde wilde zwijnen. Daarmee is bijna 90% van de populatie wettelijk beschermde dieren ter dood veroordeeld. De meeste Nederlanders vinden het logisch. Met hun buitensporige voortplanting, rennen over wegen en vervolgens gewroet langs wegen, in tuinen, campings, weilandjes en sportvelden maken de wilde zwijnen het noodzakelijk. In het “Werkplan wild zwijn en afschotrealisatie 2008” wordt het afschot en de daaruit af te leiden percentage in een overzicht als volgt weergegeven:

WILDE ZWIJNEN AFSCHOTADVIEZEN 2008/2009											
terreinbeheerder	Veluwe Noord West (VNW)	Vale Ouwe (VO)	Noord Oost Veluwe III (NOV)	Midden Veluwe (MIV)	Zuid West Veluwe (ZWV)	Zuid Oost Veluwe (ZOV)	Noord Oost Veluwe VIII (NOV)	Fauna Beheer Eenheid Veluwe (FBE Veluwe) totaal	Hoge Veluwe	Landgoed Deelerwoud	Fauna Beheer Eenheid Veluwe (FBE Veluwe) totaal
afschot	653	685	903	871	361	1.070	122	4.665	468	60	5.193
	82,3%	87,3%	85,8%	84,5%	85,7%	87,7%	83,0%	85,6%	90,3%	70,6%	85,8%

De aantallen en zeker de afschotpercentages doen je versteld staan. Het gaat hier om wettelijk beschermde dieren. Voor een ‘goed populatiebeheer’ worden bijna negen (8,58) van iedere tien wilde zwijnen gedood. Op het grootste deel van de Veluwe, ruim 52.500 hectare of meer dan 110.000 voetbalvelden groot, zou maar plaats zijn voor maximaal 860 wilde zwijnen. Nog maar, want in de vorige eeuw werden fors hoger aantallen als stabiele omvang van de populatie genoemd.

In het boek “Dieren / Rijksinstituut voor Natuurbeheer” in de reeks Natuurbeheer in Nederland, Pudoc Wageningen, 1983, staat op bladzijde 269 inzake de aantallen wilde zwijnen vermeld:

*“In Nederland wordt de wilde zwijnenstand in de nawinter geschat op 1200-1400 dieren.”*

Inzake het populatiebeheer wordt bladzijde 272 het volgende vermeld:

*“Wilde zwijnen bewonen graag een groot gebied. Samenwerking tussen de beheerders is daarom een voorwaarde om een goed beleid te voeren. Plaatselijk is het zwartwildbeheer op exploitatie gericht. Deze beheersvorm past niet binnen de doelstelling van gebieden die als natuurterrein of reservaat worden beschouwd. “*

Ook in de “Atlas van de Nederlandse zoogdieren”, red. S. Broekhuizen, Uitgeverij Koninklijke Nederlandse Natuurhistorische Vereniging (KNNV), Utrecht, Contactgroep Zoogdierinventarisatie, Arnhem, 1992, wordt op bladzijde 199, de volgende aantallen wilde zwijnen op de Veluwe vermeld:

*“rond 1977 ca. 1425 exemplaren en over de jaren 1981-1988 een stand van gemiddeld ca. 1325.”*

De beschrijving wordt afgesloten met de volgende passage:

*“Vooral met het oog op de mogelijke verspreiding van deze besmettelijke ziekte [varkenspestepidemieën, red.] naar en door tamme varkens, is het van groot belang dat de populatie op de Veluwe een goede spreiding en een evenwichtige leeftijds- en geslachtsopbouw behoudt.”*

Het Faunabeheerplan Veluwe 2004-2008 noemt een dergelijk aantal (1500) ook voor de jaren negentig. Maar dit plan, op pagina 90, streeft nu naar een veel lager aantal.

*“Wild zwijn*

*De na te streven voorjaarsstand aan wilde zwijnen bedraagt op de Veluwe thans circa 800 stuks verdeeld over 7 leefgebieden (zie ook tabel 4.7). De afgelopen decennia is het aantal langzaam toegenomen tot 2.300 stuks (voorjaar 2003), vooral als gevolg van het onderschatten van de aanwas, het niet volledig realiseren van het afschot en een flink aantal jaren met goede mast. Het huidige afschotbeleid is gericht op het handhaven van een vast aantal wilde zwijnen. Op grond van berekeningen mag worden aangenomen dat het huidige aantal een redelijke afspiegeling is van de draagkracht. De omvang van de mast is een belangrijke variabele in de draagkracht van een gebied. Dit pleit ervoor de stand meer te laten fluctueren, synchroon aan de omvang van de mast. Als minimum zal een voorjaarstand van 500 ex. gelden en als maximum 2.500 ex.”*

De hoge aantallen af te schieten wilde zwijnen wijten de ‘jachtgezinden’ – jagers en verantwoordelijke bestuurders – aan de grote omvang van de mast: de beukenootjes en eikels. Aan het hiervoor geciteerde in het Faunabeheerplan om *“de stand meer te laten fluctueren, synchroon aan de omvang van de mast. Als minimum zal een voorjaarstand van 500 ex. gelden en als maximum 2.500 ex. ”* gaat men daarbij volledig voorbij. In dit opzicht neemt men het eigen Faunabeheerplan niet serieus.

Inzake het voedselaanbod en de aantallen kan gewezen worden op de gestage, maar zeer aanzienlijke omvorming van naaldbossen naar meer gemengde bossen en loofbossen en ook de temperatuurstijging en de daaraan gekoppelde gestage aanzienlijke toename van het voedselaanbod voor wilde zwijnen.

Sinds de eeuwwisseling is sprake van een ingrijpende wijziging. April 2002 ging de Jachtwet op in de Flora- en faunawet. Voor de meeste dieren, ook het wild zwijn, ging het ‘neen, tenzij-principe’ gelden. De jacht nog als uiterst beheersmiddel om ongewenste situaties te beëindigen of te voorkomen. Ten tijde van de wetswijziging onderzocht men de leefomstandigheden van het wild.

Vooraf het adviesbureau Alterra - dat het RIN in geprivatiseerde vorm voortzette - deed veel onderzoek. Hun onderzoek uit 1999 in acht Veluwe deelgebieden stelde dat 835 wilde zwijnen de winter kunnen overleven. Hun onderzoek uit 2002 wijst erop dat men in 1999 slechts een deel onderzocht en op de hele Veluwe 2.500 wilde zwijnen kunnen overleven.

Het Faunabeheerplan Veluwe 2004-2008 noemt in de laatste regel van bovenstaand citaat 500 en 2.500 als minimale en maximale grenzen voor de populatie wilde zwijnen. Zonder uitgewerkte motivering kiest men toch voor een streefstand van 800 wilde zwijnen.

De Flora- en faunawet staat alleen terughoudende jachtmethoden toe. De komst van het wild naar uitgestrooid lokvoer moet op een hoogzit worden afgewacht. Wild mag men ook rustig lopend schieten, maar niet verontrusten. Maar zo kun je onmogelijk bijna negen van de tien wilde zwijnen

doden. Daarvoor moet ieder bosvak worden uitgekamd. De leefwereld van de wilde zwijnen is daardoor inmiddels ingrijpend veranderd in leefgebieden waar ieder moment seriemoordenaars kunnen verschijnen, die zo mogelijk iedereen doden. Daarom zoeken de slimme varkens uit puur lijfsbehoud veelal voor jagers ongemakkelijke plekken als wegbermen, tuinen, campings en zelfs woonwijken als in Epe en Ermelo.

De huidige jacht leidt tot een schrikbarende verstoring van al het wild. Het betekent een totale vernietiging van alle sociale verbanden. Voor de wilde zwijnen als meest sociale dieren zijn de gevolgen juist in samenhang de inzet op de slachting van zo'n 90% van de populatie het grootst. In het jaar na de jacht – voor hen een wereldoorlog - beleven ze een geboortegolf

Een onderzoek in opdracht van de Dierenbescherming in 2002 toont de invloed van een meest terughoudend beheer. Bij de wilde zwijnen daalt de voortplanting tot een derde, zoals in de boswachterijen Hoog Soeren en Ugchelen-Hoenderloo tijdens een proef van tien jaar vanaf 1987 bleek. Nu zijn jaarlijks 5 oplopend tot 7 biggen per zeug veelal regel, terwijl bij extensief beheer een gemiddelde van 1,7 mogelijk is. Natuurmonumenten laat jaarlijks ongeveer 240 geschoten wilde zwijnen in het bos achter, sinds men een strikt terughoudend beheer vanaf 2005 toepast. Met een dergelijk beheer kan ook op de hele Veluwe in drie jaar het afschot al dalen tot 1.500 per jaar.

#### **Aanwas en vruchtbaarheid**

Hieronder een overzicht van de getelde populatie, de aanwas én de relatie met het gemiddeld aantal biggen per zeug (vrouwelijk wilde zwijn) per deelgebied.

<b>AANWAS EN VRUCHTBAARHEID WILDE ZWIJNEN PER TERREIN</b>											
Terreinbeheerder	Landgoed Deelerwoud	Zuid West Veluwe (ZWW)	Vale Ouwe (VO)	Midden Veluwe (MIV)	Noord Oost Veluwe VIII (NOV)	Noord Oost Veluwe III (NOV)	Vereniging Wildbeheer Veluwe (VWV) totaal	Fauna Beheer Eenheid Veluwe	Veluwe Noord West (VNW)	Zuid Oost Veluwe (ZOV)	Hoge Veluwe
rang-orde	1	2	3	4	5	6	-	-	7	8	9
<b>aanwas</b>	39,3%	92,2%	99,7%	84,5%	116,2%	130,4%	137,8%	140,4%	141,0%	194,0%	213,9%
<b>big/zeug</b>	1,4	3,3	3,5	4,0	4,0	4,2	4,3	4,4	4,5	5,8	5,7

De aantallen en zeker de afschotpercentages doen je versteld staan. Het gaat hier om wettelijk beschermde dieren. Het overzicht toont het verbluffende, mogelijk verbijsterde verschil tussen het "Landgoed Deelerwoud" met Natuurmonumenten als terughoudende beheerder: aanwas 39,3% en 1,4 biggen per zeug enerzijds en het Nationaal Park "Hoge Veluwe" met een aanwas van 213,9% en 5,8 biggen per zeug anderzijds. Dergelijk grote verschillen vragen om een verklaring.

terreinbeheerder	KEILER	ZEUG	OVERLOPER	BIG	TOTAAL	afschot	
<b>Landgoed Deelerwoud</b>	12	17	32	24	85	60	70,6%
<b>Hoge Veluwe</b>	35	62	68	353	518	468	90,3%

Na de hoogste scores inzake aanwas en biggen per zeug wekt een afschot van ruim 90% in het Nationaal Park “Hoge Veluwe” geen verwondering. De populatie wilde zwijnen daar is één van de meest instabiele van de totale Veluwe. Het door Natuurmonumenten beheerde “Landgoed Deelerwoud” blijkt nog het meest stabiel. Een afschot dat tweemaal groter is dan de aanwas valt binnen deze vermoedelijk (vrijwel) volledig stabiele populatie niet verklaren. Dit feit wekt grote verwondering.

Duidelijk is dat de omvang, samenstelling en de ontwikkeling van populaties van doorslaggevend belang zijn bij de beschouwing van problematiek. Voor een goede analyse spelen deze factoren in volle omvang een rol.

## 2. De populatie

### De opbouw

Bij beschouwing van de populatieopbouw springt het aandeel mannelijke volwassen dieren in het oog. Tegenover iedere keiler – de volwassen mannelijke dieren – staan 1,4 tot zelfs 2,5 zeugen: de volwassen vrouwelijke dieren. In de terreinen met een sterk verhoogde voortplantingsprikkel – het aantal biggen per zeug – leidt dat ook tot een erg hoog aantal biggen in verhouding tot het aantal keilers: de vaders. Dit varieert van 2 tot zelfs 11,7.

Rang-orde	terreinbeheerder	KEILER	ZEUG	OVERLOPER	BIG	TOTAAL	zeug/keiler	big/keiler
1	Landgoed Deelerwoud	12	17	32	24	85	1,4	2,0
2	Vale Ouwe (VO)	67	112	214	392	785	1,7	5,9
3	Zuid West Veluwe (Z WV)	34	61	124	202	421	1,8	5,9
4	Veluwe Noord West (VNW)	56	103	170	464	793	1,8	8,3
-	<b>Fauna Beheer Eenheid Veluwe (FBE Veluwe) totaal</b>	415	811	1.292	3.535	6.053	2,0	8,5
-	<b>Vereniging Wildbeheer Veluwe (VWV) totaal</b>	368	732	1.192	3.158	5.450	2,0	8,6
5	Noord Oost Veluwe III (NOV)	68	142	247	596	1.053	2,1	8,8
6	Midden Veluwe (MIV)	66	155	190	620	1031	2,3	9,4
7	Noord Oost Veluwe VIII (NOV)	8	20	40	79	147	2,5	9,9
8	Hoge Veluwe	35	62	68	353	518	1,8	10,1
9	Zuid Oost Veluwe (ZOV)	69	139	207	805	1.220	2,0	11,7

Het afschotplan voorziet in de volgende correcties in de populatieopbouw:

REDUCTIE PER ONDERDEEL VAN DE POPULATIE IN HET AFSCHOTPLAN 2008/09				
Terreinbeheerder	KEILER	ZEUG	OVERLOPER	BIG
Veluwe Noord West (VNW)	-3,1%	-10,3%	-23,0%	-63,7%
Vale Ouwe (VO)	-6,1%	-12,6%	-29,2%	-52,1%
Noord Oost Veluwe III (NOV)	-3,3%	-11,5%	-25,0%	-60,1%
Midden Veluwe (MIV)	-2,9%	-13,1%	-19,3%	-64,8%
Zuid West Veluwe (Z WV)	-5,0%	-12,7%	-32,1%	-50,1%
Zuid Oost Veluwe (ZOV)	-2,9%	-9,5%	-17,3%	-70,3%
Noord Oost Veluwe VIII (NOV)	-1,6%	-9,8%	-29,5%	-59,0%
<b>Ver. Wildbeheer Veluwe TOTAAL</b>	<b>-3,6%</b>	<b>-11,4%</b>	<b>-23,2%</b>	<b>-61,8%</b>

REDUCTIE PER ONDERDEEL VAN DE POPULATIE IN HET AFSCHOTPLAN 2008/09				
Terreinbeheerder	KEILER	ZEUG	OVERLOPER	BIG
Hoge Veluwe	-4,7%	-10,7%	-13,5%	-71,2%
Landgoed Deelerwoud	-10,0%	-18,3%	-46,7%	-25,0%
<b>FBE Veluwe TOTAAL</b>	<b>-3,8%</b>	<b>-11,4%</b>	<b>-22,6%</b>	<b>-62,3%</b>

Gemiddeld is de inzet om de één op de 25 keilers – mannetjes -, één op de negen zeugen – de vrouwtjes, één van de 4,5 ‘tieners’ – overlopers: de biggen van het vorig jaar – en gemiddeld bijna tweederde van de ‘wilde zwijnenkleuters en -kinderen’ – de biggen van dit jaar – te doden. Daarmee denkt men de populatieopbouw weer ‘op orde’ te brengen.

### **De populatieontwikkeling**

Meest bepalend voor de ontwikkeling zijn het aantal zeugen en het aantal biggen dat zij voortbrengen. Bij de populaties op de Veluwe bestaan – zoals eerder al geduid - de volgende verhoudingen per deelgebied.

Rang-orde	terreinbeheerder	KEILER	ZEUG	OVERLOPER	BIG	TOTAAL	aanwas	big/zeug
1	Landgoed Deelerwoud	12	17	32	24	85	39,3%	1,4
2	Zuid West Veluwe (ZWV)	34	61	124	202	421	92,2%	3,3
3	Vale Ouwe (VO)	67	112	214	392	785	99,7%	3,5
4	Noord Oost Veluwe VIII (NOV)	8	20	40	79	147	116,2%	3,5
5	Midden Veluwe (MIV)	66	155	190	620	1031	150,9%	4,0
6	Noord Oost Veluwe III (NOV)	68	142	247	596	1.053	130,4%	4,2
-	<b>Vereniging Wildbeheer Veluwe (VWV) totaal</b>	<b>368</b>	<b>732</b>	<b>1.192</b>	<b>3.158</b>	<b>5.450</b>	<b>137,8%</b>	<b>4,3</b>
-	<b>Fauna Beheer Eenheid Veluwe (FBE Veluwe) totaal</b>	<b>415</b>	<b>811</b>	<b>1.292</b>	<b>3.535</b>	<b>6.053</b>	<b>140,4%</b>	<b>4,4</b>
7	Veluwe Noord West (VNW)	56	103	170	464	793	141,0%	4,5
8	Hoge Veluwe	35	62	68	353	518	213,9%	5,7
9	Zuid Oost Veluwe (ZOV)	69	139	207	805	1.220	194,0%	5,8



In het rapport “Ethische aspecten bij het beheer van wilde zwijnen”, Alterra 475, Wageningen 2002, is op pagina 11 het volgende overzicht van het jaarlijks aantal biggen per zeug van 1988 tot en met 1996 weergegeven in acht deelgebieden op de Veluwe en in de twee boswachterijen waar een proef met een terughoudend beheer plaatsvond: Hoog Soeren (HS) en Ugchelen-Hoenderloo (UH):

Jaar	Veluwe	HS	UH
1988	2,2	2,5	2,0
1989	2,4	0,0	2,1
1990	2,4	1,8	2,4
1991	2,4	3,0	1,7
1992	2,2	0,0	1,5
1993	2,5	5,0	2,9
1994	2,5	0,6	2,6
1995	1,7	0,0	1,5
1996	1,6	2,0	1,6
<b>Gemiddeld</b>	<b>2,2</b>	<b>1,7</b>	<b>2,0</b>

In historisch perspectief blijkt er inzake het aantal biggen per zeug nu in 2008 van een zorgwekkende ontwikkeling en verbijsterende toename sprake:

Terreinbeheerder	big/zeug	aanwas
<b>Vereniging Wildbeheer Veluwe (VWV) totaal</b>	4,3	138%
<b>Landgoed Deelerwoud</b>	1,4	39%
<b>Hoge Veluwe</b>	5,7	214%
<b>Fauna Beheer Eenheid Veluwe (FBE Veluwe) totaal</b>	4,4	140%

Na twaalf jaar is de vruchtbaarheid van de wilde zwijnen in de acht deelgebieden – samen de Vereniging Wildbeheer Veluwe vormend – ongeveer verdubbeld. Dit heeft jaarlijks de zeer forse aanwas tot gevolg. Alleen in het door Natuurmonumenten beheerde Landgoed Deelerwoud is van een afname sprake: van een Veluws gemiddelde van 2,2 naar een voorbeeldig aantal van 1,4. In het viermaal grotere Nationaal Park Hoge Veluwe is de vruchtbaarheid van de populatie (met jaarlijks 5,7 big per zeug) ruim 2½ keer groter dan het Veluws gemiddelde uit de jaren negentig en een viermaal grotere vruchtbaarheid en met 214% een 5½ keer grotere aanwas dan het Landgoed Deelerwoud.

Uit de overzichten blijken de enorme verschillen in vruchtbaarheid van de wilde zwijnen tussen de gebieden onderling. Het maakt overtuigend duidelijk dat het voedsel en ook de mast – de hoeveelheid gras, loof van bomen en de vruchten daarvan – onmogelijk de hoofdoorzaak kunnen zijn van die verschillen. Het is onmogelijk dat de groei van de hoeveelheid gras, loof van bomen en de vruchten in de terreinen onderling zo extreem zou kunnen verschillen.

Bij de edelherten en reeën waren dit jaar vrijwel zonder uitzondering tweelingen als kalfjes waar te nemen. Vrijwel zeker stemmen ook de streefstanden voor edelherten en reeën niet langer met hun overlevingsmogelijkheden overeen. Mogelijk heeft de onrust vanwege de intensieve bejaging van de wilde zwijnen ook hun voortplantingsprikkel extra gestimuleerd.

### 3. DE HOOFDROLSPELERS

#### *De wild zwijnen, hun ecologische functie en gedrag*

Het knappe van ecologische systemen is dat alle onderdelen binnen het systeem een uitgebalanceerde functie hebben. Aanpassingen daarin van buiten zijn even risicovol als veranderingen aanbrengen aan de radertjes in een uurwerk. De wilde zwijnen hebben in bosgebieden een eigen ecologische functie. “Ze zijn naar hun aard geschapen”, zoals veel bewoners van de Veluwe dat het liefst willen onderstrepen. De wilde zwijnen vervullen in de kringloop van het ecologisch systeem vooral de functie van stapelvoedsel. Deze functie delen ze met muizen, konijnen, hazen, reeën en herten. Ze zetten beschikbare plantaardige voedingsstoffen om in dierlijke voedingsstoffen. Eeuwenlang zorgde de natuur voor deze balans. Grotere roofdieren – indien aanwezig - benutten de wilde zwijnen als voedsel. Zolang de mens een jagende bosbewoner was, sloot ook de mens de ecologische kringloop. Sinds de mens zich buiten de kringloop van de bossen plaatste, ontnemt de mens met de door hem geoogste wilde zwijnen de bossen waardevolle voedingsstoffen. Met het achterlaten van gedode wilde zwijnen in de bossen verzorgt Natuurmonumenten het meest ecologisch verantwoorde beheer.

Vanuit hun ecologische functie zijn wilde zwijnen in staat – en van nature verplicht - om hun aantal aan te passen aan de beschikbare hoeveelheid voedsel en andere levensvoorwaarden. Hun voortplanting zoekt steeds naar de balans tussen aantal en voedsel. Zodra er minder voedsel is dan het aantal dieren daalt de populatie. Een balans tussen aantal en voedsel betekent een stabiele populatie. Een lager aantal dan het voedsel leidt tot de toename van de populatie. De huidige onevenredige toename van de aantallen moet te wijten zijn aan veel te lage streefaantallen. Het voedselaanbod neemt met het groeiend aandeel gemengd en loofbos en de temperatuurstijging steeds meer toe. Uit het Natuurcompendium valt op te maken dat sinds de jaren tachtig per decennium zo’n 20% meer gemengd naald/loofbos en gemengd loofbos wordt gevormd ten koste van nauwelijks voor voedsel van wilde zwijnen geschikte typen terreinen. De steeds latere herfst, zachtere winters, een steeds vroeger voorjaar betekenen meer plantengroei en meer voedsel. De winters 2005/06, 2006/07 en 2007/08 waren qua gemiddelde temperatuur respectievelijk 10%, 11% en 7% hoger dan het langjarig gemiddelde volgens de energieafrekeningen. Dit geheel zal alleen al het voedselaanbod in twee decennia hebben verdubbeld. Ondanks dat stelt men het streefaantal op bijna de helft van de voorbije decennia en vrijwel zeker op minstens een derde en vrijwel zeker een kwart van het aantal op grond van de – in winter 2007/08 bewezen - actuele overlevingsmogelijkheden. In ecologisch opzicht is het beleid volstrekt contraproductief met zeker op termijn rampzalige gevolgen.

Het natuurlijk leven van de wilde zwijnen is gedurende het afgelopen jaar volledig ontregeld geraakt. Tot een jaar gelden – zomer 2007 – zag je nog de gebruikelijke grote groepen (een rotte) van zo’n twintig en soms wel dertig dieren. Het zijn erg sociale dieren die het liefst in groepsverband leven. Daarvan is al een jaar lang geen sprake meer. Opmerkelijk veel trekken ze alleen, samen of gedrieën op. Grotere groepjes tot acht wilde zwijnen zijn uitzondering. Veelal is het dan een zeug met haar jongen. Vennetjes en andere waterplassen benutten de wilde zwijnen graag voor een modderbad: het zoelen. De bomen en boomstronken in de omgeving van de zoelplek gebruiken ze daarna graag om tegenaan te schuren. Tot een jaar geleden zag je dat ze dit ook met grote regelmaat deden. Nu is het nog slechts uitzondering als je hier nog iets van waarneemt. Als een zoelplek nog gebruikt is, was

het vrijwel steeds een edelhert dat een modderbad had genomen. De opgedroogde modder op de meeste schuurplekken kreeg al meer dan een jaar de kans om op te drogen. Het is inmiddels hoogst uitzonderlijk als een wild zwijn heel vluchtig een zoel en een schuurplek heeft benut. Zodra de biggen groter zijn, leven de wilde zwijnen nu liefst in kleine groepjes of alleen. In de ecologisch volstrekt onverantwoorde rasters dwarsdoor fraaie grootschalige leefgebieden van het wild zie je de flinke deuken in het gaas vanwege een botsing in volle vaart van een wild zwijn. Hun paniekluchten maken de stress binnen de populaties duidelijk. Het onderstreept dat hun leefwereld veranderd is in leefgebieden waar ieder moment seriemoordenaars kunnen opduiken, die zo mogelijk iedereen doden. De jaarlijkse volledige vernietiging van de sociale structuren binnen de populaties zal de voortplanting nog extra stimuleren, vanwege de natuurlijke drang om weer structuur tot stand te brengen.

De oorzaken van het huidig boven verwachting toenemen van de aantallen wilde zwijnen is te wijten aan de volgende feiten en omstandigheden:

- Een lager aantal wilde zwijnen dan het voedselaanbod leidt tot de toename van de populatie.
- Het voedselaanbod nam zeer aanzienlijk toe doordat sinds de jaren tachtig zo'n 20% meer gemengd naald/loofbos en gemengd loofbos wordt gevormd ten koste van nauwelijks voor voeding van wilde zwijnen geschikte typen terreinen.
- De steeds latere herfst, zachtere winters, een steeds vroeger voorjaar betekenen meer plantengroei en meer voedsel.
- De toename van zowel het areaal loof- en gemengd bos als het groeiseizoen én de mildere wintertemperaturen hebben in twee decennia de mogelijkheden om te overwinteren voor de wilde zwijnen minstens verdubbeld.
- De huidige onevenredige toename van de aantallen moet te wijten zijn aan veel te lage streefaantallen.
- De verstoring vanwege de noodzaak vanwege het extreem hoge afschot om ieder bosvak met regelmaat grondig te doorzoeken en door het daadwerkelijke hoge afschot vernietigen alle sociale verbanden en hebben voor de wilde zwijnen tot grote onveiligheid in alle leefgebieden geleid.
- De vernietiging van alle sociale verbanden en de onveiligheid van de leefgebieden vormen een extra aanjager van de al extra gestimuleerde voortplanting.

### ***Dè jager bestaat niet***

Net als dè Nederlander is ook dè jager onvindbaar. Jagers blijken veelal gewone aardige mensen, maar zijn meestal opmerkelijk weinig mededeelzaam. De meesten zijn sterk hiërarchisch ingesteld. Ze doen wat afgesproken is. Zij die wat dichterbij de afsprakenmakers staan zijn meer afwerend in gesprekken. De afspraken over het afschot zijn superieur. Een beperkt aantal met een eigen - met zorg beheerd - jachtveld spreekt vaak wat schamper over het beleid. Opmerkelijk is dat de strategieën binnen terreinen als het Kroondomein en de aangrenzende gebieden sterk verschillen. Er zijn inmiddels wel doorgangen in de rasters na het verwijderen van enkele wildroosters en stormschade aan rasters. De verdere integratie wacht nog op afstemming.

Ondanks al het telwerk baseren jagers zich toch vooral op indrukken. In juni 2007 meende men 4.400 wilde zwijnen te hebben geteld. Vervolgens zijn er daarna 4.000 wilde zwijnen afgeschoten. Een optelling van de aantallen keilers, zeugen en overlopers voorjaar 2008 geeft een totaal van ruim 2.500 wilde zwijnen die de winter 2008/09 hebben overleefd. Juni 2007 moeten er met grote zekerheid minstens 6.500 wilde zwijnen op de Veluwe zijn geweest, terwijl men daarvan toen slechts 4.400 telde. Vermoedelijk zullen na de winter 2007/08 nog minstens zo'n 1.000 'overwintersaars'- van het gerealiseerde afschot van 4.000 – zijn gedood. Ook kwam er voorjaar 2008 nog een groot aantal (ca. 400) om in het verkeer. Het totaal van de 2.500 voorjaar 2008 getelde overwintersaars, de vrijwel zeker minstens 1.000 na de winter geschoten wilde zwijnen en zo'n 400 verkeersslachtoffers is vrijwel zeker dat zo'n 3.500 tot 4.000 wilde zwijnen – ondanks de voortdurende felle bejaging en alle onrust daardoor – de wintermaanden overleefden. Dit is ruim het viervoudige van de streefstand van 800, die juist op die maximale overlevingsmogelijkheden zou zijn gebaseerd.

Geleidelijk sluipt ook onder de jagers twijfel aan de juistheid van de streefaantallen rond de 800. Men wijst er vaker op dat het bestuur en de Provincie Gelderland dat bepaalden. Dat het afschot voor tweederde uit biggen bestaat zit ze vooral dwars. Na een fataal schot resteert er nauwelijks bruikbaar vlees: "Ze zijn de kogel niet waard!", zo zegt men. De combinatie om bijna negen van de tien wilde zwijnen moeten te doden, de stress onder en het extreme vluchtgedrag van de dieren hebben tot gevolg dat het jagers veelal vijf uur tijd kost om één wild zwijn te doden.

### ***Het bestuur als heerser over de natuur***

Sinds in april 2002 de Jachtwet opging in de Flora- en faunawet verkregen de politieke bestuurders volledige democratische zeggenschap over het natuurbeheer. De provincies kregen – als bevoegd gezag - tot taak om faunabeheerplannen vast te stellen voor een wijs beheer van de dieren. Terugkijkend rijst zeer grote twijfel of bij het vaststellen van het Faunabeheerplan Veluwe 2004-2008 de natuurbelangen bij de bepaling van het streefaantal ook werkelijk het meest bepalend waren. Ook in 2004 deden zich een ongewenst aantal wildaanrijdingen voor. De alles overheersende populariteit van de auto dwingt democratische bestuurders vermoedelijk tot de meest simpele redeneringen ten gunste van de auto, want ook politiek wordt de 'algemeen onbetwifelde heiligverklaring' daarvan alom gerespecteerd. Minder wilde zwijnen betekent - simpel redenerend - minder mogelijkheden voor ongewenste ontmoetingen van wilde zwijnen met de 'heilige koe'. Dode zwijnen veroorzaken geen aanrijdingen en wroeten ook niet meer op ongewenste plekken. Het dode wilde zwijn lijkt daarmee ook het beste wilde zwijn te zijn geworden. Graag toont men een 'flink doorpakken', zoals dat in manhaftig bestuurlijk jargon wordt genoemd, en koos 800 als streefstand. Dit terwijl nota bene 2.500 als maximum werd genoemd. De als moedig veronderstelde gedeputeerde kreeg alle steun van een meerderheid in de staten. De minister verleende meer steun om het als noodzakelijk

veronderstelde streefaantal via drukjacht alsnog te halen. Daarvoor negeerde ze zelfs een uitspraak van een meerderheid van de Tweede Kamer. Maar haar besluit kon de toets van de rechter niet doorstaan en de drukjacht werd niet toegestaan.

### **Toch zonder drukjacht.....**

*“Door andere maatregelen [dan de drukjacht], intensivering van het reguliere afschot, verlenging van de afschotperiode, inzet van een artikel 67 FF-wet ten behoeve van afschot in nachtelijke uren in wegbermen lijkt het erop dat de uiteindelijk gewenste voorjaarsstand van 800 dieren bij benadering zal worden bereikt.”*

Dat meldt het Jaarverslag 2007 van het Faunafonds op bladzijde 16 in wat cryptische bewoordingen. Zelf neem je de zeer forse afname van de zichtbaarheid van het wild waar, de vaak enorme stress zodra je wild ontmoet, schietklare jagers ver van een hoogzit en het bloed in een plas waar varkens zo lekker modderen buiten het bereik van een hoogzit. Je ontkomt niet aan de indruk dat de formele en de informele werkelijkheid in steeds zorgelijker omvang mate uiteen lopen.

Uit dit geheel tekent zich – als resultaat van de bestuurlijke inzet - de volgende zich versterkende desastreuze vicieuze cirkel af: te hoge jachtdruk – meer verstoring en aanrijdingen – meer biggen – weer hogere jachtdruk – nog meer verstoring en nog meer aanrijdingen – nog meer biggen – nog hogere jachtdruk enz. enz.

Gewogen naar schaalgrootte brengt de huidige buitenproportionele bejaging van de wilde zwijnen op Veluwe meer dierenleed, verstoring van leefgebieden en van de sociale verbanden van alle dieren teweeg dan de zeehondenjacht in Canada.

Vrijwel zeker is de buitensporige bejaging om de streefstand op grond van het Faunabeheerplan Veluwe 2004-2008 de oorzaak dat in vier jaar de vruchtbaarheid van de wilde zwijnen is verdubbeld.

## **HOOFROLSPELERS MET SLECHTS EEN BIJROL**

### ***Recreant en recreatiesector ook slachtoffer***

De Veluwe is het enige gebied waar men de grootste zoogdieren van Nederland kan waarnemen. Voor velen is het een onvergetelijke ervaring. Normaal houdt het wild minstens dertig meter afstand en is daarmee redelijk goed te zien. Zodra er gejaagd wordt, houdt het wild liever driehonderd meter afstand. In de jaren zeventig stelde Harm van de Veen dit in een onderzoek vast.

Tijdens de najaarsvakantie 2007 en daarna ontmoette ik heel wat beteuterde alleengaanden, stellen en gezinnen. Ze dachten een flink deel van die vele wilde zwijnen te zien. Een stel keerde – na elkaar even gesproken te hebben - snel naar me terug, want ze meenden de varkens te horen. Het stelde ze enorm teleur toen ik ze zei, dat het de fraaie geluiden van raven waren. “Dat vind ik van die nare, zwarte vogels!” beet de vrouw me uit grote teleurstelling toe. Het hielp ook al niet toen ik zei, dat raven zelfs op de Veluwe feitelijk tien keer zeldzamer zijn dan wilde zwijnen.

Het gezin uit Friesland had al heel wat gefietst. Wel veel omgewoelde bermen gezien, maar totaal geen wild. Al het wild was er van doordrongen, dat zichtbaarheid tijdens de najaarjacht in de schemer en zeker bij daglicht levensgevaarlijk is. Tijdens de najaarsvakantie is de Veluwe voor dierenliefhebbers alleen interessant als ze met diersporen genoeg nemen.

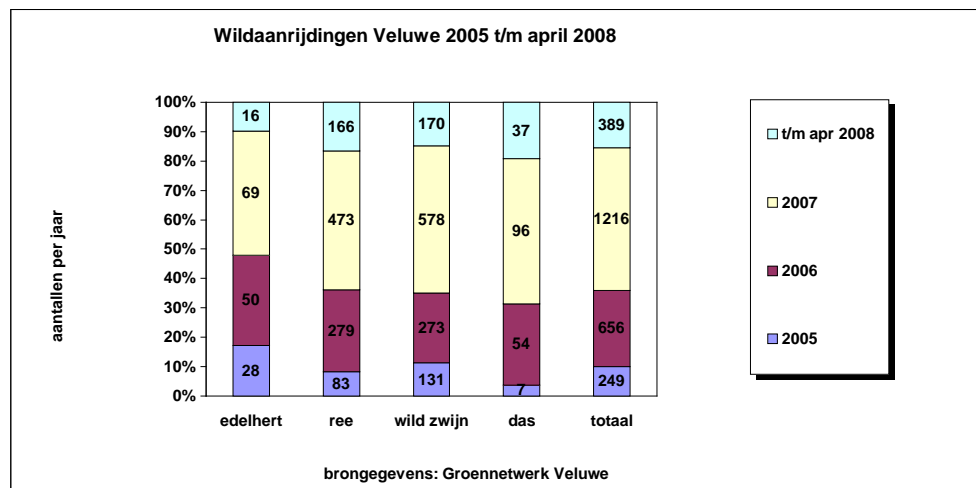
Je denkt terug aan de voorjaarsvakantie 2007 toen een gezin met jonge kinderen enorm genoot, toen zo'n groep edelherten in volle vaart hun pad kruiste. "Meneer, meneer, zag u die herten ook?" Vroegen de kinderen me nadat ze naar me toe waren komen stuiven. "Niet zo goed als jullie, want jullie waren veel dichterbij." Was mijn reactie. "U bent toch geen jager, hè? Want dat is zelig!" vervolgden ze.

De huidige zeer intensieve jacht vernietigt de unieke meerwaarde van de Veluwe en de attractiewaarde volledig. De recreatiesector als totaal lijdt vele malen meer verlies dan de winst van de horeca met het zwijnevlees op het menu.

De in juli 2008 gestarte jacht op wilde zwijnen leidde tot het nieuwe Veluws fenomeen: het voeren van wilde zwijnen door recreanten. Als reactie op de gestarte intensieve bejaging drongen de wilde zwijnen al snel weer in hun 'vluchtelingenkampen' langs wegen samen. Daar blijkt het voor hen veiliger dan de eigen leefgebieden. In de bosstroken langs wegen moeten de wilde zwijnen het daar beschikbare voedsel met vele delen. Extra voedsel is van harte welkom. Via afval langs wegen is het een kleine stap naar het toewerpen van voedsel aan wilde zwijnen door recreanten. Zeker het aanreiken van voedsel is niet zonder risico. Wilde zwijnen blijven immers wilde dieren, hoe vertrouwd ze ook kunnen lijken.

## 4. En al die aanrijdingen dan..

Toen ik me voorjaar 2008 over de wildaanrijdingen oriënteerde, stuitte ik op de site van het Groennetwerk Veluwe. Sinds 2005 bleek men gestart met een gezamenlijke registratie van de wildaanrijding op de Veluwe. Op grond daarvan ontstond bij een overzicht dat ik opnam in de notitie: "Naar een natuurlijk beheer van wilde zwijnen, Wildaanrijdingen op de Veluwe verdubbelen plots ieder jaar". De notitie en de tabel publiceerde de Nunspeter Post ook op haar website.

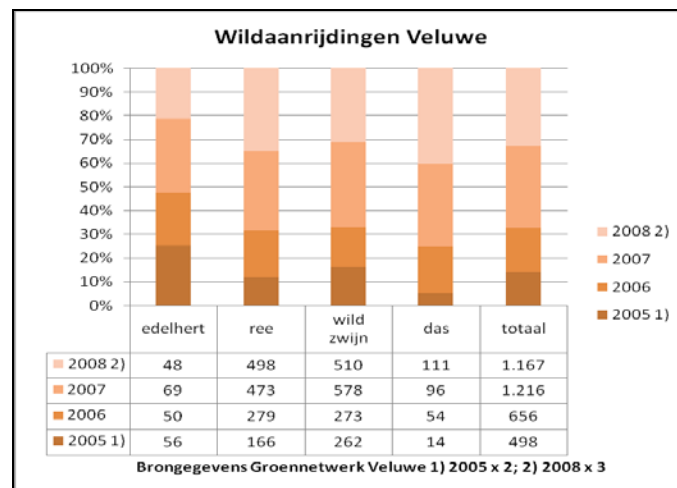


Deze publicatie leidde tot vragen in de Tweede Kamer met de volgende beantwoording door de minister in brief DN. 2008/2242 van 14 augustus 2008 inzake de grafiek:

*“Er is geen sprake van een dramatische stijging van aanrijdingslachtoffers onder dieren op de Veluwe tussen 2005 en mei 2008. De genoemde aanrijdingcijfers zijn afkomstig uit een grafiek die is opgenomen in het artikel van de heer Vossestein. Deze grafiek vermeldt echter niet dat niet over het hele jaar 2005 is geregistreerd en dat het gebied waarvoor wordt geregistreerd, sinds 2005 steeds verder is uitgebreid.”*

Op de website van het Groennetwerk Veluwe wordt over noch het gedeeltelijk registreren, noch over die geleidelijke uitbreiding iets vermeld. Pas na een nadere analyse blijkt dat de opbouw in juni 2005 startte en daarna de geleidelijke uitbreiding van de registraties van de wildaanrijdingen door het 'Groennetwerk Veluwe' buiten de Veluwe plaatsvond in de Graafschap en de Utrechtse Heuvelrug. Maar ook daar wijst de site niet op. De cijfers maken de indruk volledig te zijn. Als je een overzicht van de wildaanrijdingen per jaar analyseert, beschouw je de cijfers per maand niet. Die blijken achteraf in het eerste halfjaar van 2005 inderdaad te ontbreken. Ondanks dat spreekt de site van de start in 2005. En daar ligt dan ook de oorzaak van het misverstand. Een andere beperking van de site is dat het afgrenzen van het te beschouwen gebied slechts met veel moeite mogelijk is. Met meer geluk dan wijsheid lukt het om de Veluwe op een goede manier nauwkeurig te markeren en vergelijkbare gegevens te verzamelen. Want een tweede keer een exact gelijke markering is uitgesloten. Daarom verdubbelde ik nu de cijfers van het tweede halfjaar van 2005. Daarnaast verdrievoudigde ik de cijfers van de eerste vier maanden van 2008 om tot een nieuwe grafiek om een bruikbare vergelijking per jaar mogelijk te maken.

Dit leidde tot de volgende verbeterde grafiek:



Op de Veluwe vond zoals uit de cijfers blijkt een forse toename van het aantal wildaanrijdingen plaats. Dat sluit ook aan bij de zorg van de gemeentebestuurders op de Veluwe die voor de toename van het aantal wildaanrijdingen – zeer terecht - voortdurend aandacht voor vragen.

In haar brief geeft de minister ook de waarnemingen en de geschatte schadebedragen door de wildbeheerders weer:

	<i>Wild zwijn</i>	<i>Ree</i>	<i>Edelhert</i>	<i>Damhert</i>	<i>Totaal</i>	<i>Totaal schade</i>
<b>2007</b>	555	272	64	4	895	€ 1.790.000
<b>2006</b>	280	211	50	11	552	€ 1.104.000
<b>2005</b>	319	202	56	13	590	€ 1.180.000

*Bron: Vereniging Wildbeheer Veluwe*

Hoewel de cijfers verschillen van die van het Groennetwerk Veluwe geven ook de cijfers van de Vereniging Wildbeheer Veluwe een duidelijk stijgende trend weer. De damherten komen op de Veluwe in een zo klein aantal voor dat daar geen trendmatig ontwikkeling valt af te leiden. De ingeschatte schadebedragen maken duidelijk dat het ook om aanzienlijke financiële gevolgen gaat. Ondanks alle discussie blijkt sinds 2005 van een forse toename van de wildaanrijdingen sprake. Op basis van de cijfers van Groennetwerk Werk Veluwe is in vier jaar meer dan een verdubbeling af te leiden. De combinatie van een verhoogd afschot en de daarvoor noodzakelijke volledige verstoring van de leefgebieden van het wild is vrijwel zeker de hoofdoorzaak van de toename van het aantal aanrijdingen. Vanwege de felle bejaging in hun leefgebieden en de voor hen nu veiliger stroken langs wegen en bebouwing vormen de stroken langs wegen, weilandjes en gebieden bij en zelfs in bebouwing nu voor de wilde zwijnen hun 'vluchtelingenkampen'.

Zo'n 4.600 wilde zwijnen vallen in 2008 ten prooi aan de kogel. Zo'n 600 of 10% van de populatie komt om in het verkeer mede als gevolg van hun vlucht vanwege de jacht. Dat geldt ook voor een gedeelte van de 10% van de reeën. En voor de 5% van de edelherten en zelfs ook voor de 5% van de dassen als uitgesproken nachtdier, die verkeersslachtoffer zijn. De das bleek – volgens de gegevens van Groennetwerk Veluwe - in 2007 tweemaal vaker verkeersslachtoffer dan in 2006.

Bij analyse van de gevolgen van de intensievere bejaging van de wilde zwijnen ter voorkoming van wildaanrijdingen kunnen alle extra afgeschoten wilde zwijnen worden aangemerkt als een nieuw fenomeen: de 'preventieve verkeersslachtoffers'.



## 5. Geef ze de ruimte!

Uit de weergegeven informatie valt af te leiden dat het aantal biggen per zeug wellicht de beste graadmeter kan zijn voor de kwaliteit van het wildbeheer. Des te lager het aantal biggen, des te hoger de kwaliteit van het natuurlijk beheer. Onderzoek naar voedselaanbod, voedselvoorkeuren en het gebruik van lokvoer maken het vaststellen van de draagkracht complex, tijdrovend en discutabel. Dat geldt ook voor het tellen van de totale populatie. Het is goed om te wijzen op de hoogst merkwaardige en onlogische verschillen in de cijfers van het afschotplan 2008/09. Per deelgebied is van opmerkelijke verschillen sprake. Duidelijk is dat een hoger jaarlijks aantal biggen per zeug leidt tot een hogere aanwas en – vooral bij het doorvoeren van een bovenmatige extra reductie – ook tot een ongekend hoger afschot.

Rang-orde	terreinbeheerder	afschot		aanwas	big/zeug
1	Landgoed Deelerwoud	60	70,6%	39,3%	1,4
2	Zuid West Veluwe (Z WV)	361	85,7%	92,2%	3,3
3	Vale Ouwe (VO)	685	87,3%	99,7%	3,5
4	Noord Oost Veluwe VIII (NOV)	122	83,0%	116,2%	3,5
5	Midden Veluwe (MIV)	871	84,5%	150,9%	4,0
6	Noord Oost Veluwe III (NOV)	903	85,8%	130,4%	4,2
-	<b>Vereniging Wildbeheer Veluwe (VWV) totaal</b>	4.665	85,6%	137,8%	4,3
-	<b>Fauna Beheer Eenheid Veluwe (FBE Veluwe) totaal</b>	5.193	85,8%	140,4%	4,4
7	Veluwe Noord West (VNW)	653	82,3%	141,0%	4,5
8	Hoge Veluwe	468	90,3%	213,9%	5,7
9	Zuid Oost Veluwe (ZOV)	1.070	87,7%	194,0%	5,8

Opmerkelijk is dat het afschot in het door Natuurmonumenten beheerde “Landgoed Deelerwoud” bijna twee keer hoger is dan de aanwas. In alle overige terreinen is de aanwas juist groter dan het afschot, in twee gevallen zelfs bijna driemaal groter. En dat terwijl in die terreinen de reproductie via het aantal biggen per zeug al extreem hoog is in verhouding tot andere terreinen.

De onlogische onderdelen in het beleid inzake het beheer van de wilde zwijnen zetten aan om na te gaan wat feitelijk aan de beleidsinzet schort. Als nieuw voor het natuurbeheer in het leven geroepen bevoegd gezag lijkt men zich slechts het simpele doel van een zeer forse aantalsreductie te hebben gesteld. Men nam wel het eerder onderstreepte aantal van 2.500 wilde zwijnen als maximum op de Veluwe op in het Faunabeheerplan Veluwe 2004-2008. Als streefstand koos men echter voor het aantal 800 waarbij men zich baseert op de 835 uit een onderzoek in 1999 als maximum aantal voor het daarin onderzochte gedeelte van de Veluwe: de acht deelgebieden. De enige als fluctuatie tussen de 500 en 2.500 wilde zwijnen genoemde mogelijkheid wordt door het bevoegd gezag benut door voor 2008 het aantal van 800 te verhogen tot 860.

De beperking van de reeks van onderzoeken blijkt dat het voedselaanbod als een alles bepalende factor wordt gezien. Het voortplantingsgedrag en het voor wilde zwijnen van groot belang zijnde sociale gedrag krijgen in de rapportages geen specifieke aandacht. De aanwas zou slechts het resultaat zijn van het –een toen nog als beperkt ingeschat toegenomen - voedselaanbod. Tot in detail is de voedselsituatie en de kans op sterfte vanwege voedselgebrek en winterkou beschreven. De aantallen biggen per zeug zijn slechts als een gevolg van de fluctuaties in het voedselaanbod en wintertemperaturen beschreven.

### ***Zij die de winter 2007/08 overleefden***

Uit de telling van dit voorjaar blijkt dat minstens 2.518 wilde zwijnen in de deelgebieden met uitzondering van het Kroondomein de winter 2007/08 hebben overleefd. In de onderscheiden gebieden kenden de succesvolle overwinteraars de volgende samenstelling:

<b>Terreinbeheerder</b>	<b>KEILER</b>	<b>ZEUG</b>	<b>OVERLOPER</b>	<b>totaal</b>
<b>Vereniging Wildbeheer Veluwe (VWV) totaal</b>	368	732	1.192	2.292
<b>Landgoed Deelerwoud</b>	12	17	32	61
<b>Hoge Veluwe</b>	35	62	68	165
<b><i>Fauna Beheer Eenheid Veluwe (FBE Veluwe) totaal</i></b>	<i>415</i>	<i>811</i>	<i>1.292</i>	<i>2.518</i>

Daar waar 800 als een absoluut noodzakelijk maximum gold en met – ook letterlijk - alle middelen lijkt te moeten worden nagestreefd, toonden de wilde zwijnen aan minstens met een drievoudig aantal en een grote zekerheid in een meer dan viervoudig aantal de winter te overleven. Het moet wel een dergelijk groter aantal zijn geweest. Tot een maand voor de tellingen vond nog een felle jacht op de dieren plaats. Aan te nemen valt dat die jacht zo'n 1.000 overwinteraars het leven kostte naast zo'n 400 verkeersslachtoffers onder hen. Onder de meest moeilijke omstandigheden hebben zeker 3.500 en mogelijk zelfs 4.000 wilde zwijnen de wintermaanden overleefd. Feitelijk is daarmee al een zeer overtuigende praktijkproef inzake het maximaal aantal wilde zwijnen gehouden. Met hun overleven trekken de wilde zwijnen figuurlijk 'een lange neus' naar wetenschappers en de politiek-bestuurlijk verantwoordelijken.

## 6. De karakteristieken per kenmerkende terreinbeheerder

In de analyses tot nu toe bleken kenmerkende verschillen tussen drie types terreinbeheerders. De grootste en meest traditionele terreinbeheerder is de Vereniging Wildbeheer Veluwe (VWV). Hierbij wordt het gemiddelde van deze groep beheerders weergegeven.

Vereniging Wildbeheer Veluwe (VWV) totaal = 45.800 hectare					
	KEILER	ZEUG	OVER- LOPER	BIG	TOTAAL
ZOMERSTAND	368	732	1.192	3.158	5.450
GEWENST AFSCHOT	168	531	1.081	2.885	4.665
GEWENSTE STAND	200	201	111	273	785
populatieopbouw in de zomer	6,8%	13,4%	21,9%	57,9%	100,0%
populatiekenmerken	afschot	zeug/ keiler	big/zeug	%-age overloper	aanwas
ZOMERSTAND	100%	2,0	4,3	21,9%	137,8%
GEWENST AFSCHOT	85,6%	3,2	5,4	23,2%	162,1%
GEWENSTE STAND	14,4%	1,0	1,4	14,1%	53,3%
per 1.000 ha	WINTER '07/'08	ZOMER '08		gemiddelde bezetting	streefstand WINTER '08/'09
	50,0	119,0		84,5	17,1

Zoals eerder vermeld bleken de zeugen in de jaren negentig jaarlijks nog slechts 2,2 biggen voort te brengen. In 2008 is dat opgelopen tot 4,3. De keilers – de mannetjes – brachten in 2008 gemiddeld 8,6 biggen voort.

De hoeveelheid voedsel steeg in de afgelopen jaren gestaag. Met meer gemengd en loofbos, vroeger voorjaar, latere herfst en mildere winters kan met enige zekerheid van een dubbele hoeveelheid voedsel worden gesproken. Dit legt de basis voor het bijna verdubbelen van het aantal biggen per zeug.

Met het algemene streven gedurende vier jaar (2004 tot 2008) naar de veel lagere streefstand van 800 wilde zwijnen op de Veluwe moet het resterend aantal ver onder de draagkracht van het gebied hebben gebracht. Daarnaast gaan de sociale structuren binnen de populaties door de intensieve bejaging volledig verloren. Deze beide factoren moeten de grootste oorzaken zijn het bijna verdubbelen van de voortplanting.

De prijs van de vleespakketten wild zwijn zijn op de Noord-Veluwe dit jaar met 15% in prijs verlaagd vanwege het ruime aanbod.

<b>Hoge Veluwe = 5.000 hectare</b>					
	<b>KEILER</b>	<b>ZEUG</b>	<b>OVERLOPER</b>	<b>BIG</b>	<b>TOTAAL</b>
<b>ZOMERSTAND</b>	35	62	68	353	518
<b>GEWENST AFSCHOT</b>	22	50	63	333	468
<b>GEWENSTE STAND</b>	13	12	5	20	50
<b>populatieopbouw in de zomer</b>	6,8%	12,0%	13,1%	68,1%	100,0%
<b>populatiekenmerken</b>	<b>afschot</b>	<b>zeug/keiler</b>	<b>big/zeug</b>	<b>%-age overloper</b>	<b>aanwas</b>
<b>ZOMERSTAND</b>	100%	1,8	5,7	13,1%	213,9%
<b>GEWENST AFSCHOT</b>	90,3%	2,3	6,7	13,5%	246,7%
<b>GEWENSTE STAND</b>	8,7%	0,9	1,7	10,0%	66,7%
<b>per 1.000 ha</b>	<b>WINTER '07/'08</b>	<b>ZOMER '08</b>	<b>gemiddelde bezetting</b>	<b>streefstand WINTER '08/'09</b>	
	33,0	103,6	<b>68,3</b>	10,0	
<p>Op het als Nationaal Park beheerde landgoed "Hoge Veluwe" vindt het meest op exploitatie gerichte beheer plaats. Het terrein is volledig afgerasterd. Aanrijdingen op de openbare weg zullen deze wilde zwijnen niet kunnen veroorzaken. Vanwege het door afrastering niet voor wilde zwijnen toegankelijke gebied met het museum en het jachtslot (300 ha) beschikken de wilde zwijnen over een gebied van 5.000 hectare.</p> <p>Gemiddeld wil men in het Afschotplan 2008/09 het aantal biggen ten opzichte van het aantal zeugen terugbrengen tot 1,4. Op de "Hoge Veluwe" streeft men echter naar 1,7.</p> <p>Winter 2007/08 zorgden de keilers – de mannetjes – ieder gemiddeld voor 10,1 nakomelingen. Maar 'hun' zeugen zijn met gemiddeld 5,7 biggen per jaar ook de meest productieve van de hele Veluwe. De royale vleespakketten wild zwijn biedt de "Hoge Veluwe" aan voor een bedrag van twintig euro per kilo.</p> <p>De jagers op dit landgoed zijn verworpen tot 'bioboer nieuwe stijl' en het gebied zelf tot 'megabiolanderij'. Feitelijk is het terrein meer als een 'safaripark voor inheemse dieren' te karakteriseren dan als een natuurterrein.</p>					

<b>Landgoed Deelerwoud = 1.200 hectare</b>					
	<b>KEILER</b>	<b>ZEUG</b>	<b>OVERLOPER</b>	<b>BIG</b>	<b>TOTAAL</b>
<b>ZOMERSTAND</b>	12	17	32	24	85
<b>GEWENST AFSCHOT</b>	6	11	28	15	60
<b>GEWENSTE STAND</b>	6	6	4	9	25
<b>populatieopbouw in de zomer</b>	14,1%	20,0%	37,6%	28,2%	100,0%
<b>populatiekenmerken</b>	<b>afschot</b>	<b>zeug/keiler</b>	<b>big/zeug</b>	<b>%-age overloper</b>	<b>aanwas</b>
<b>ZOMERSTAND</b>	100%	1,4	1,4	37,6%	39,3%
<b>GEWENST AFSCHOT</b>	70,6%	1,8	1,4	46,7%	33,3%
<b>GEWENSTE STAND</b>	29,4%	1,0	1,5	16,0%	56,3%
<b>per 1.000 ha</b>	<b>WINTER '07/'08</b>	<b>ZOMER '08</b>	<b>gemiddelde bezetting</b>	<b>streefstand WINTER '08/'09</b>	
	50,8	70,8	<b>60,8</b>	20,8	
<p>Het is opmerkelijk dat op dit meest zorgvuldig beheerde terrein voor een afschot wordt gekozen dat twee keer hoger is dan de aanwas. Het aantal biggen per zeug is met 1,4 big per zeug voorbeeldig laag. Dit duidt op de meest stabiele populatie. Winter 2007/08 kende het gebied een bezetting van 50 wilde zwijnen per 1.000 hectare. Na de geboorte van biggen liep dit op tot 70 wilde zwijnen per 1.000 hectare.</p> <p>Gemiddeld wil men in het Afschotplan 2008/09 het aantal biggen ten opzichte van het aantal zeugen terugbrengen tot 1,4. Op het "Landgoed Deelerwoud" streeft men echter naar 1,3.</p> <p>Bij analyse van de kenmerken in perspectief van de ontwikkelingen in andere gebieden dringt zich het inzicht op dat blijkbaar zeer grote bestuurlijke druk tot de vaststelling van het gewenst afschot op dit terrein geleid moet hebben. Met een dergelijk stabiele populatie, waar een zeug gemiddeld 1,4 big voortbrengt, zou het afschot (70,6%) hoogstens de helft van de aanwas (39,3%) mogen bedragen en zeker nooit mogen overtreffen. De na te streven bezetting aan wilde zwijnen per 1.000 hectare ligt zelfs hier 12½% onder die in het Kroondomein en het vermoede langjarig Veluws gemiddelde.</p>					

## 7. De denkbare scenario's

Met behulp van de verzamelde informatie, de relaties en verbanden daartussen en de ecologie van de wilde zwijnen zijn scenario's samen te stellen en hun mogelijke effecten in de tijd om tot een meer verantwoord beheer te komen.

In de (eerder genoemde) "Atlas van de Nederlandse zoogdieren", red. S. Broekhuizen, Uitgeverij Koninklijke Nederlandse Natuurhistorische Vereniging (KNNV), Utrecht, Contactgroep Zoogdierinventarisatie, Arnhem, 1992, wordt op bladzijde 199 wordt inzake het reproductievermogen van wilde zwijnen vermeld:

*"Het uitbreken van varkenspestepidemieën in 1965 en 1983 onder een deel van de wilde zwijnen heeft geleerd dat de populatie zich na een terugval snel weet te herstellen."*

Dit zijn duidelijke ervaringsfeiten waaruit blijkt dat ieder beheer met als doel een terugval te creëren tot mislukken is gedoemd. Bij de bepaling van streefstanden rond de 800 blijkt ieder historisch besef afwezig te zijn geweest.

In de scenario's voor een meer verantwoord beheer vormen de twee belangrijke elementen daarvoor de variabelen. Dit zijn het aantal biggen per zeug en de aard en omvang van het jachtbeheer. Om dit tot uitdrukking te brengen vormt in ieder scenario de streefstand daarvan als winterstand het (strikt theoretisch) uitgangspunt. Daarnaast gaat ieder scenario uit van eenzelfde goede ecologische populatieopbouw met een kwart keilers, een kwart zeugen, een zesde overlopers en een derde biggen. Dus wel het juiste ecologische verhouding big/zeug van 1,3.

### **De cyclus van de populatieontwikkeling**

Van 'gewenste stand' naar 'zomerstand':

Populatieopbouw	Keiler	zeug	overloper	big	totaal
	25,0%	25,0%	16,7%	33,3%	100,0%
<b>Uitgangspunt is de volgende verdeling bij een streefstand van 860</b>					
<b>GEWENSTE STAND</b>	215	215	143	287	860
<b>in en na de winter bouwt de populatie zich als volgt op:</b>					
<b>oude volwassenen</b>	215	215			
<b>overlopers worden volwassen</b>	72	72			
<b>biggen worden overloper</b>			287		
<b>4,4 biggen per zeug</b>				946	
<b>ZOMERSTAND</b>	287	287	287	946	1.807
<b>na verdere verhoging van de voortplantingsprikkel:</b>					
<b>bij 8,8 biggen per zeug</b>	287	287	287	1.892	2.753
<b>bij 9,8 biggen per zeug</b>	287	287	287	2.813	3.673

Aan de hand van deze systematiek zijn alle scenario's opgebouwd. De resterende volwassen dieren vormen de basis voor de nieuwe populatie. Bij hen voegen zich evenredig verdeeld de dan volwassen geraakte overlopers. De biggen van het vorig jaar nemen hun plaats als overloper in. In het voorjaar voegt zich het aantal biggen toe, dat in omvang afhankelijk is van de voortplantingsprikkel uitgedrukt in het aantal biggen per zeug.

## ***Wilde zwijnen en hun ruimte***

Een opmerkelijk relevante invalshoek vormt een analyse op grond van het aantal wilde zwijnen per 1.000 hectare terrein. De cijfers maken de zeer uiteenlopende dynamiek duidelijk die door de onderscheiden terreinbeheerders wordt nagestreefd. Des te hoger de dynamiek, des te lager de ecologische kwaliteit en het dierenwelzijn. De streefstanden voor de winter '08/'09 maken duidelijk dat de beleidslijn dat deze zullen leiden en feitelijk gericht zijn op een verdere vergroting van de dynamiek en daarmee een verdere onaanvaardbare reductie van de ecologische kwaliteit en van het dierenwelzijn. Hieronder zijn de aantallen wilde zwijnen per 1.000 hectare weergegeven tijdens de winter 2007/2008, zomer 2008, de gemiddelde bezetting en de streefstand winter 2008/2009 naar de terreinen met een eigen beheerregime.

<b>terreinbeheerder</b>	<b>WINTER '07/'08</b>	<b>ZOMER '08</b>	<b>gemiddelde bezetting</b>	<b>streefstand WINTER '08/'09</b>
<b>Vereniging Wildbeheer Veluwe (VWV) totaal</b>	50,0	119,0	<b>84,5</b>	17,1
<b>Hoge Veluwe</b>	33,0	103,6	<b>68,3</b>	10,0
<b>Landgoed Deelerwoud</b>	50,8	68,0	<b>58,4</b>	20,0
<b>Fauna Beheer Eenheid Veluwe (FBE Veluwe) totaal</b>	48,4	116,4	<b>82,4</b>	16,5

## ***De verhouding tussen afschot en streefstand***

In een verdere vergelijking van de beleidsmogelijkheden voor het getalsmatig beheer van de wilde zwijnen is het mogelijk ook het Kroondomein daarin te betrekken. In de brief DN. 2007/877 van 24 april 2007 van de minister van LNV wordt gemeld dat daar een streefstand wordt gehanteerd van 240 wilde zwijnen en daar toen met een gerichte ontheffing een (jaarlijks) afschot had plaatsgevonden van 121 dieren.

*“Kunt u aangeven of u plannen heeft om verhoogd afschot van wilde zwijnen toe te staan, in bijvoorbeeld het Kroondomein Het Loo? Zo ja, met welke aantallen?”*

De ontheffing is verleend voor zoveel wilde zwijnen als noodzakelijk is om het aantal dieren terug te brengen tot de na te streven mediane voorjaarsstand. De mediane voorjaarsstand is 240 dieren. Dat betekent dat jaarlijks zoveel dieren mogen worden geschoten tot de mediane voorjaarsstand is bereikt. Over hoeveel dieren zijn geschoten, wordt jaarlijks achteraf verslag gedaan. Het afgelopen seizoen zijn dat er 121 geweest. Plannen om een verhoogd afschot toe te staan zijn er niet.”

Uit het feit, dat in het voorjaar van 2007 aan het Kroondomein een ontheffing voor extra afschot werd verleend, valt af te leiden dat ook daar een onverwachte verhoging van de voortplanting sprake is. Ook daar blijkt het toen na te streven aantal wilde zwijnen lager dan de aantallen die bij het actuele voedselaanbod passen.

De cijfers inzake het Kroondomein bieden de mogelijkheid om de verhouding tussen het jaarlijks afschot en de streefstand van alle Veluwse gebieden met elkaar te vergelijken. Ook deze vergelijking leidt tot opmerkelijke feiten.

terreinbeheerder	afschot	Streefstand	verhouding
<b>Kroondomein</b>	<b>121</b>	<b>240</b>	<b>0,5 : 1</b>
<b>Veluwe Noord West (VNW)</b>	653	140	4,7 : 1
<b>Vale Ouwe (VO)</b>	685	100	6,9 : 1
<b>Noord Oost Veluwe III (NOV)</b>	903	150	6,0 : 1
<b>Midden Veluwe (MIV)</b>	871	160	5,4 : 1
<b>Zuid West Veluwe (ZWV)</b>	361	60	6,0 : 1
<b>Zuid Oost Veluwe (ZOV)</b>	1.070	150	7,1 : 1
<b>Noord Oost Veluwe VIII (NOV)</b>	122	25	4,9 : 1
<b>Vereniging Wildbeheer Veluwe (VWV) totaal</b>	<b>4.665</b>	<b>785</b>	<b>5,9 : 1</b>
<b>Landgoed Deelerwoud</b>	60	25	2,4 : 1
<b>Hoge Veluwe</b>	468	50	9,4 : 1
<b>Fauna Beheer Eenheid Veluwe (FBE Veluwe) totaal</b>	<b>5.193</b>	<b>860</b>	<b>6,0 : 1</b>

De vergelijking maakt vooral duidelijk tot welke onvoldoende doordachte – feitelijk desastreuze en ecologisch volstrekt onaanvaardbare – aanpassing van de streefstand men wil komen.

### ***In welke aantallen moeten we denken?***

Het zeer uiteenlopen van het beheer en daarmee ook de ontwikkelingen binnen de populaties wordt in onderstaande tabel weergegeven. Dit komt vooral tot uitdrukking als het populatiebeheer van de onderscheiden terreinbeheerder de maat zou zijn voor de totale Veluwe. In het geval van een beheer als op de “Hoge Veluwe” leidt het tot een totaal van 625 voor de gehele Veluwe. Bij een beheer als het Kroondomein tot 1.429 voor de gehele Veluwe.

streefstand = 850	hectares	aantal	p/1.000 ha:	Veluwe totaal
<b>VELUWE TOTAAL</b>	62.500	1.100	17,6	1.100
<b>Kroondomein</b>	10.500	240	22,9	1.429
<b>Hoge Veluwe</b>	5.000	50	10,0	625
<b>Deelerwoud</b>	1.200	25	20,8	1.302
<b>Wildbeheer Veluwe</b>	45.800	785	17,1	1.071
<b>FBE Veluwe</b>	52.000	<b>860</b>	16,5	1.034

Het vergelijken van de bestaande en nieuwe beheersaantallen leidt tot een waardevol beeld van de mogelijkheden.



In onderstaande tabel worden de aantallen per terreinbeheerder weergegeven bij een afstemming van het beleid op dat van het Kroondomein. Vermoedelijk is dit overzicht ook een weerspiegeling van het beheer zoals de Veluwe dit vele decennia heeft gekend. Maar de genoemde ontheffing voor een extra afschot is een duidelijk signaal dat de lang gehanteerde aantallen niet meer met de actuele overlevingsmogelijkheden overeenstemmen en ook daar van onbalans sprake is.

streefstand = Kroondomein	hectares	aantal	p/1.000 ha:	Veluwe totaal
<b>VELUWE TOTAAL</b>	62.500	1.429	22,9	1.429
<b>Kroondomein</b>	10.500	240	22,9	1.429
<b>Hoge Veluwe</b>	5.000	114	22,9	1.429
<b>Deelerwoud</b>	1.200	27	22,9	1.429
<b>Wildbeheer Veluwe</b>	45.800	1.047	22,9	1.429
<b>FBE Veluwe</b>	52.000	1.189	22,9	1.429

Een stap naar beheer dat (erg voorzichtig) in de richting van het toegenomen voedselaanbod op de Veluwe zou een totaalaantal van 1.875 wilde zwijnen of wel 30 per 1.000 hectare zijn:

streefstand = 1.875	hectares	aantal	p/1.000 ha:	Veluwe totaal
<b>VELUWE TOTAAL</b>	62.500	1.875	30,0	1.875
<b>Kroondomein</b>	10.500	315	30,0	1.875
<b>Hoge Veluwe</b>	5.000	150	30,0	1.875
<b>Deelerwoud</b>	1.200	36	30,0	1.875
<b>Wildbeheer Veluwe</b>	45.800	1.374	30,0	1.875
<b>FBE Veluwe</b>	52.000	<b>1.560</b>	30,0	1.875

Een stap die enigszins recht doet aan het toegenomen voedselaanbod op de Veluwe zou een totaalaantal van 2.500 wilde zwijnen of wel 40 per 1.000 hectare zijn:

streefstand = 2.500	hectares	aantal	p/1.000 ha:	Veluwe Totaal
<b>VELUWE TOTAAL</b>	62.500	2.500	40,0	2.500
<b>Kroondomein</b>	10.500	420	40,0	2.500
<b>Hoge Veluwe</b>	5.000	200	40,0	2.500
<b>Deelerwoud</b>	1.200	48	40,0	2.500
<b>Wildbeheer Veluwe</b>	45.800	1.832	40,0	2.500
<b>FBE Veluwe</b>	52.000	<b>2.080</b>	40,0	2.500

Een stap naar beheer dat gebaseerd is op de na afgelopen winter met absolute zekerheid vastgestelde overlevingsmogelijkheden (ruim 2.500 in het FBE-gebied) overlevingsmogelijkheden en minimaal recht doet aan het fors toegenomen voedselaanbod op de Veluwe zou een totaalaantal van 3.000 wilde zwijnen of wel 48 per 1.000 hectare zijn:

streefstand = 3.000	hectares	aantal	p/1.000 ha:	Veluwe totaal
<b>VELUWE TOTAAL</b>	62.500	3.000	48,0	3.000
<b>Kroondomein</b>	10.500	504	48,0	3.000
<b>Hoge Veluwe</b>	5.000	240	48,0	3.000
<b>Deelerwoud</b>	1.200	58	48,0	3.000
<b>Wildbeheer Veluwe</b>	45.800	2.199	48,0	3.000
<b>FBE Veluwe</b>	52.000	<b>2.496</b>	48,0	3.000

Een stap naar beheer dat gebaseerd op de na afgelopen winter met op grond van de vastgestelde overlevingsmogelijkheden en vermoedelijk meest reëel recht doet aan het fors toegenomen voedselaanbod op de Veluwe zou een totaalaantal van 3.500 wilde zwijnen of wel 56 per 1.000 hectare zijn:

Streefstand = 3.500	hectares	aantal	p/1.000 ha:	Veluwe totaal
<b>VELUWE TOTAAL</b>	62.500	3.500	56,0	3.500
<b>Kroondomein</b>	10.500	588	56,0	3.500
<b>Hoge Veluwe</b>	5.000	280	56,0	3.500
<b>Deelerwoud</b>	1.200	67	56,0	3.500
<b>Wildbeheer Veluwe</b>	45.800	2.565	56,0	3.500
<b>FBE Veluwe</b>	52.000	<b>2.912</b>	56,0	3.500

## 8. De vruchtbaarheid

### ***Tot twaalf biggen per zeug***

Uit de literatuur blijkt zonder uitzondering dat de vruchtbaarheid onder wilde zwijnen kan oplopen tot twaalf biggen per zeug. Hieruit blijkt dat de voortplanting tot een ongekeerde omvang kan stijgen en daarmee tot een vrijwel onbeheersbaar niveau. Het is een misverstand dat de vruchtbaarheid begrensd zou worden tot zeven of acht biggen vanwege de beschikbare tepels bij de zeugen. Met activering van de latent aangelegde tepels blijkt indien nodig snel een uitbreiding tot twaalf mogelijk.

Bij alle beheermaatregelen inzake de wilde zwijnen moet men bedacht zijn op alle maatregelen waardoor de voortplanting wordt gestimuleerd. De afbreukrisico's van streefgetallen onder een verondersteld voedselaanbod zijn vele malen groter dan van streefgetallen die daar boven liggen. Hoge voortplantingscijfers vormen vooral een enorm risico als met oog op een veeziekte betreding en daarmee bejaging verboden moet worden. In geval van een te hoog aantal leidt een sterk verhoogde voortplantingsprikkel tot een onbeheersbare situatie.

Bij te grote aantallen ten opzichte van de voedselsituatie zullen wilde zwijnen dit corrigeren door verlaging van de voortplanting en in uiterste omstandigheden zal sterfte de onbalans wegnemen. Bij te lage aantallen ten opzichte van het voedselaanbod streven wilde zwijnen via verhoogde voortplanting naar een nieuw evenwicht. Verstoring van hun leefgebieden - zoals die nu op grote schaal en voortdurend plaatsvindt - zullen een verhoogde voortplanting steeds extra stimuleren.

### ***Theorie en praktijk***

Ook deze systematiek blijft volstrekt theoretisch. De wilde zwijnen toonden dit winter 2007/08 met hun overwinteren met een aantal van zo'n 3.500 aan, terwijl het Faunafonds de overtuiging had dat de stand bij benadering tot 800 zou zijn teruggebracht. Deze systematiek bouwt cijfermatig voort op de rapportages van anderen.

Als het al moeilijk is de omvang van het totale afschot vast te stellen, des te moeilijker is de realisatie van de voorgenomen populatieopbouw. De systematiek heeft vooral als doel de effecten van het populatiebeheer duidelijk te maken. Ondanks het feit dat de laagste streefstanden vrijwel zeker niet realiseren zijn, gaan de scenario's daar wel van uit.

### ***De beïnvloeding van de vruchtbaarheid***

De 'eigen praktijkproef' van de wilde zwijnen maakte hun vermogen duidelijk om met een aantal van 3.500 te kunnen overwinteren. Dit terwijl de beheerders en fauna-experts meenden het aantal onder de 1.000 te hebben gebracht. Ondanks alle disproportionele felle bejaging zullen er decennialang nooit minder dan 1.500 wilde zwijnen op de Veluwe zijn geweest. De bejaging zelf (vooral de ingezette intensivering sinds 2004) en de onrust daardoor – de extreme verstoring en vernietiging van sociale structuren – zal de voortplanting mogelijk nog meer beïnvloed hebben dan het daadwerkelijke afschot. Daaruit valt de verdubbeling in een relatief zeer korte tijd –waarschijnlijk slechts in drie jaar - af te leiden in een tempo van 0,6 big per zeug per jaar.

Deze is verder in te schatten op een toename van 1,2 big per zeug per jaar bij een vermindering van de streefstand met 1.000. De vermindering van het aantal biggen per zeug zal slechts 0,9 big per zeug bedragen bij een verhoging van de streefstand met 1.000 op de totale Veluwe.

<b>Correctie van de voortplantingsprikkel</b>					
<b>streefstand FBE</b>	<b>850</b>	<b>1.560</b>	<b>2.080</b>	<b>2.496</b>	<b>2.912</b>
<b>streefstand Veluwe totaal</b>	1.100	1.875	2.500	3.000	3.500
<b>aantal per 1.000 hectare</b>	17,6	30,0	40,0	48,0	56,0
<b>correctie big/zeug per jaar</b>	+ 1,2	+ 0,6	0	- 0,3	- 0,9

Om de effecten zo zuiver mogelijk te laten uit komen, is steeds van dezelfde als meest stabiel veronderstelde populatieopbouw uitgegaan:

populatieopbouw	keiler	zeug	overloper	big	totaal
	25,0%	25,0%	16,7%	33,3%	100,0%

Het evenwicht in de verhouding tussen de aantallen- keilers en zeugen dient extra onderstreept te worden, omdat dit evenwicht in geen enkel terrein werd aangetroffen. Het schijnt een hardnekkig gebruik te zijn het aandeel keilers te verlagen ten gunste van het aandeel zeugen. De dode keiler blijkt extra aantrekkelijk vanwege zijn kenmerkende jachttrofeeën en de levende zeug vanwege haar vruchtbaarheid.

In de scenario's wordt uitgegaan van de bij het scenario behorende streefstand. De inschatting en de realiteit van de aantallen in de winter 2007/08 tonen aan dat een voorspelling van de aantallen in de winter 2008/09 niet meer dan een gok kan zijn. Vandaar dat steeds voor het uitgangspunt van het betreffende scenario is gekozen.

## 9. Doorzetten van een streefstand van 860

Dit scenario zou als ondertitel kunnen krijgen: "Evenaar het huisvarken!" Uit het doorrekenen blijkt dat deze streefstand de voortplanting van de wilde zwijnen ongelofelijk en totaal maximaliseert. Uitgangspunt van de analyse is:

FBE Veluwe	keiler	zeug	over- loper	big	totaal	Kenmerken	per 1.000 hectare
Perspectief 2009	met 860 als streefstand = 16,5/1.000 ha					4,4 biggen per zeug	52.000 ha.
ZOMERSTAND	287	287	860	1.261	2.695	53,1% afschot biggen	51,8 zomer
GEWENST AFSCHOT	<u>72</u>	<u>72</u>	<u>717</u>	<u>975</u>	<u>1.835</u>	85,8% afschot 2008	34,2 gemiddeld
GEWENSTE STAND	215	215	143	287	860	68,1% afschot 2009	16,5 winter
populatieopbouw	25,0%	25,0%	16,7%	33,3%	100,0%		

Uitgangspunt is dat de streefstand van 860 wilde zwijnen in de winter 2008/09 inderdaad gehaald zou zijn. In dat geval lijkt het afschot van 68.1 % mee te vallen. En een afschot van slechts 1.835 wilde zwijnen is een totaal ander aantal van de ruim 5.000 voor 2008. Dit lijkt dus de 'veilige stand' die de politiek verantwoordelijke bestuurders menen na te streven. Dat dit slechts schijn is maakt de situatie in 2015 duidelijk:

FBE Veluwe	keiler	zeug	over- loper	big	totaal	Kenmerken	per 1.000 hectare
Perspectief 2015	met 860 als streefstand = 16,5/1.000 ha					11,6 biggen per zeug	
ZOMERSTAND	287	77,9%	860	3.325	4.759	77,9% afschot biggen	91,5 zomer
GEWENST AFSCHOT	<u>72</u>	85,8%	<u>717</u>	<u>3.039</u>	<u>3.899</u>	85,8% afschot 2008	54,0 gemiddeld
GEWENSTE STAND	215	81,9%	143	287	860	81,9% afschot 2015	16,5 winter
populatieopbouw	25,0%	25,0%	16,7%	33,3%	100,0%		

Het afschot van 3.899 wilde zwijnen zal de jachtgezinden op eerste gezicht in aantal aanspreken. Maar het aantal blijkt voor meer dan driekwart uit biggen te bestaan. Doorrekenend met een gemiddelde stijging van de vruchtbaarheid van 1,2 big per zeug is in 2015 deze opgelopen tot een verondersteld maximum van 11,6 biggen per zeug. De voortzetting van het streven naar een totaalaantal van 860 wilde zwijnen in de winter leidt tot het voortbestaan van deze situatie in 2020:

FBE Veluwe	keiler	zeug	over- loper	big	totaal	Kenmerken	per 1.000 hectare
Perspectief 2020	met 860 als streefstand = 16,5/1.000 ha					11,6 biggen per zeug	
ZOMERSTAND	287	287	860	3.325	4.759	77,9% afschot biggen	91,5 zomer
GEWENST AFSCHOT	<u>72</u>	<u>72</u>	<u>717</u>	<u>3.039</u>	<u>3.899</u>	85,8% afschot 2008	54,0 gemiddeld
GEWENSTE STAND	215	215	143	287	860	81,9% afschot 2020	16,5 winter
populatieopbouw	25,0%	25,0%	16,7%	33,3%	100,0%		

Duidelijk is dat het afschot wel steeds aantallen grote aantallen wilde zwijnen omvat. Het aantal af te schieten biggen passeert de 3.000 op een totaal van minder dan 4.000 af te schieten wilde zwijnen. Procentueel komt het afschot bijna op eenzelfde getal als in 2008. Vanwege het fors lagere totaalaantal wilde zwijnen op de Veluwe vergt een dergelijk aantal af te schieten wilde zwijnen – waarvan bijna 77,9% biggen - een nog vele malen grotere (vrijwel zeker onmogelijke) inspanning dan de taakstelling in 2008.

## 10. 1560 als streefstand = 30/1.000 ha

Politiek verantwoordelijke bestuurders zullen dit al als een grote concessie beschouwen als men hiervoor zou willen kiezen. Het aantal potentiële brokkenmakers op de weg, in wegbermen, weilandjes en tuinen wordt verdubbeld. Daarnaast stemt het overeen met de aantallen wilde zwijnen die in de laatste decennia van de vorige eeuw op de Veluwe leefden zonder al te grote brokken te maken. Uit de analyse blijken de volgende elementen.

FBE Veluwe	keiler	zeug	overloper	big	totaal	kenmerken	per 1.000 hectare
Perspectief 2009	met 1560 als streefstand = 30/1.000 ha					<b>4,4 biggen per zeug</b>	52.000 ha.
ZOMERSTAND	520	520	860	2.288	4.188	<b>67,3% afschot biggen</b>	80,5 zomer
GEWENST AFSCHOT	<u>130</u>	<u>130</u>	<u>600</u>	<u>1.768</u>	<u>2.628</u>	85,8% afschot 2008	<b>55,3 gemiddeld</b>
GEWENSTE STAND	390	390	260	520	1.560	62,8% afschot 2009	30,0 winter
populatieopbouw	25,0%	25,0%	16,7%	33,3%	100,0%		

Het afschot bedraagt in aantal slechts de helft van dat in 2008. Het aandeel biggen ligt ongeveer gelijk. Maar ook hier is een beschouwing van de ontwikkeling in de tijd van belang. In 2015 blijkt het volgende beeld:

FBE Veluwe	keiler	zeug	overloper	big	totaal	kenmerken	per 1.000 hectare
Perspectief 2015	met 1560 als streefstand = 30/1.000 ha					<b>8,0 biggen per zeug</b>	
ZOMERSTAND	520	520	860	4.160	6.060	<b>80,9% afschot biggen</b>	116,5 zomer
GEWENST AFSCHOT	<u>130</u>	<u>130</u>	<u>600</u>	<u>3.640</u>	<u>4.500</u>	85,8% afschot 2008	<b>73,3 gemiddeld</b>
GEWENSTE STAND	390	390	260	520	1.560	74,3% afschot 2015	30,0 winter
Populatieopbouw	25,0%	25,0%	16,7%	33,3%	100,0%		

De toename blijkt vanwege het hogere aantal te zijn gehalveerd ten opzichte van het '850-scenario' vanwege de halvering van de eerdere onbalans. Maar ook nu blijkt een afschot van bijna een driekwart van de populatie nodig. Tachtig procent van de biggen moet worden afgeschoten. In 2020 ontstaat het volgende beeld:

FBE Veluwe	keiler	zeug	overloper	big	totaal	kenmerken	per 1.000 hectare
Perspectief 2020	met 1560 als streefstand = 30/1.000 ha					<b>11,0 biggen per zeug</b>	
ZOMERSTAND	520	520	860	5.720	7.620	<b>85,8% afschot biggen</b>	146,5 Zomer
GEWENST AFSCHOT	<u>130</u>	<u>130</u>	<u>600</u>	<u>5.200</u>	<u>6.060</u>	85,8% afschot 2008	<b>88,3 Gemiddeld</b>
GEWENSTE STAND	390	390	260	520	1.560	79,5% afschot 2020	30,0 Winter
populatieopbouw	25,0%	25,0%	16,7%	33,3%	100,0%		

Het grotere aantal en de toch gemaximaliseerde voortplanting leiden tot een afschot van 6.000 wilde zwijnen. Daarvan zijn er 860 grotere dieren en 5.200 big. Het afschot onder de biggen is procentueel even groot als het afschot 2008.

De gemiddelde bezetting per 1.000 hectare bedraagt bijna 90 wilde zwijnen.

## 11. 2.080 als streefstand = 40/1.000 ha

In dit scenario treedt geen enkele correctie van de voortplantingsprikkel op. Omdat de aantallen onder het beschikbare voedselaanbod blijven, zal dit de verhoogde vruchtbaarheid in stand houden. De stabilisatie leidt tot het meest saai scenario. Alle kenmerken blijven in de tijd gelijk:

FBE Veluwe	keiler	zeug	overloper	big	totaal	kenmerken	per 1.000 hectare
Perspectief 2009	met 2080 als streefstand = 40/1.000 ha					4,4 biggen per zeug	52.000 ha.
ZOMERSTAND	693	693	860	3.051	5.297	73,3% afschot biggen	101,9 zomer
GEWENST AFSCHOT	<u>173</u>	<u>173</u>	<u>513</u>	<u>2.357</u>	<u>3.217</u>	85,8% afschot 2008	70,9 gemiddeld
GEWENSTE STAND	520	520	347	693	2.080	60,7% afschot 2009	40,0 winter
populatieopbouw	25,0%	25,0%	16,7%	33,3%	100,0%		

Dat geldt ook in 2015:

FBE Veluwe	keiler	zeug	overloper	big	totaal	kenmerken	per 1.000 hectare
Perspectief 2014	met 2080 als streefstand = 40/1.000 ha					4,4 biggen per zeug	
ZOMERSTAND	693	693	860	3.051	5.297	73,3% afschot biggen	101,9 zomer
GEWENST AFSCHOT	<u>173</u>	<u>173</u>	<u>513</u>	<u>2.357</u>	<u>3.217</u>	85,8% afschot 2008	70,9 Gemiddeld
GEWENSTE STAND	520	520	347	693	2.080	60,7% afschot 2014	40,0 Winter
populatieopbouw	25,0%	25,0%	16,7%	33,3%	100,0%		

En ook in 2020:

FBE Veluwe	keiler	zeug	overloper	big	totaal	kenmerken	per 1.000 hectare
Perspectief 2020	met 2080 als streefstand = 40/1.000 ha					4,4 biggen per zeug	
ZOMERSTAND	693	693	860	3.051	5.297	73,3% afschot biggen	101,9 Zomer
GEWENST AFSCHOT	<u>173</u>	<u>173</u>	<u>513</u>	<u>2.357</u>	<u>3.217</u>	85,8% afschot 2008	70,9 Gemiddeld
GEWENSTE STAND	520	520	347	693	2.080	60,7% afschot 2020	40,0 Winter
populatieopbouw	25,0%	25,0%	16,7%	33,3%	100,0%		

Duidelijk is dat er hier toch van een weinig aantrekkelijk scenario sprake is. Een afschot van 60% en ruim 3.000 wilde zwijnen blijft hoog. Voor ruim 70% bestaat dat uit biggen. Ook dat geeft aan dat niet van een duurzaam ecologisch beheer kan worden gesproken. De misgroei in het beheer blijft in stand.

De gemiddelde bezetting per 1.000 hectare blijft stabiel op 70.

## 12. 2.496 als streefstand = 48/1.000 ha

De analyse van dit scenario maakt de matiging van de voortplantingsprikkel duidelijk. De inschatting is dat het effect tot vermindering de helft zal zijn dan dat tot vergroting. Als waarnemer in de natuur ken je de optimistische en ook opportunistische impulsen in de natuur. De natuur wil zelfs nog de meest kansloze situaties benutten. Groei en toename temperen kosten vrijwel zeker zo'n twee keer meer begrenzing dan stimulering die tot de groei en toename leidt.

FBE Veluwe	keiler	zeug	overloper	big	totaal	kenmerken	per 1.000 hectare
Perspectief 2009	met 2.496 als streefstand = 48/1.000 ha					4,4 biggen per zeug	52.000 ha.
ZOMERSTAND	832	832	860	3.661	6.185	76,7% afschot biggen	118,9 zomer
GEWENST AFSCHOT	<u>208</u>	<u>208</u>	<u>444</u>	<u>2.829</u>	<u>3.689</u>	85,8% afschot 2008	83,5 gemiddeld
GEWENSTE STAND	624	624	416	832	2.496	59,6% afschot 2009	48,0 winter
populatieopbouw	25,0%	25,0%	16,7%	33,3%	100,0%		

De verandering in aantal die bij toename tot een verandering van jaarlijks 0,6 big leidt, betekent bij vermindering slechts een verandering van 0,3 big. De betere afstemming heeft de voortplanting in 2015 nog slechts laten dalen tot 2,5 biggen per zeug.

FBE Veluwe	keiler	zeug	overloper	big	totaal	kenmerken	per 1.000 hectare
Perspectief 2015	met 2.496 als streefstand = 48/1.000 ha					2,5 biggen per zeug	
ZOMERSTAND	832	832	860	2.080	4.604	59,2% afschot biggen	88,5 zomer
GEWENST AFSCHOT	<u>208</u>	<u>208</u>	<u>444</u>	<u>1.248</u>	<u>2.108</u>	85,8% afschot 2008	68,3 gemiddeld
GEWENSTE STAND	624	624	416	832	2.496	45,8% afschot 2015	48,0 winter
populatieopbouw	25,0%	25,0%	16,7%	33,3%	100,0%		

Het scenario leidt e toe dat in 2020 de stabilisatie op het minimumniveau zal bestaan.

FBE Veluwe	keiler	zeug	overloper	big	totaal	kenmerken	per 1.000 hectare
Perspectief 2020	met 2.496 als streefstand = 48/1.000 ha					1,4 biggen per zeug	
ZOMERSTAND	832	832	860	1.165	3.689	27,9% afschot biggen	70,9 Zomer
GEWENST AFSCHOT	<u>208</u>	<u>208</u>	<u>444</u>	<u>333</u>	<u>1.193</u>	85,8% afschot 2008	59,5 Gemiddeld
GEWENSTE STAND	624	624	416	832	2.496	32,3% afschot 2020	48,0 Winter
populatieopbouw	25,0%	25,0%	16,7%	33,3%	100,0%		

Het aanvankelijk nog hoge afschot vanwege de nog hoge voortplantingsprikkel daalt uiteindelijk tot krap een derde van de stabiele populatie. Daarvan vormen de biggen ruim een kwart.



### 13. 2.912 als streefstand = 56/1.000 ha

De analyse maakt de meest directe en effectieve matiging van de voortplantingsprikkel duidelijk. Aanvankelijk blijkt met bijna 60% een erg groot afschot nodig in 2009. Bijna 80% daarvan zijn biggen en ook dat is erg fors.

FBE Veluwe	keiler	zeug	overloper	big	totaal	kenmerken	per 1.000 hectare
Perspectief 2009	met 2912 als streefstand = 56/1.000 ha					4,4 biggen per zeug	52.000 ha.
ZOMERSTAND	971	971	860	4.271	7.072	79,3% afschot biggen	136,0 zomer
GEWENST AFSCHOT	<u>243</u>	<u>243</u>	<u>375</u>	<u>3.300</u>	<u>4.160</u>	85,8% afschot 2008	96,0 gemiddeld
GEWENSTE STAND	728	728	485	971	2.912	58,8% afschot 2009	56,0 winter
populatieopbouw	25,0%	25,0%	16,7%	33,3%	100,0%		

Ondanks dat de matiging van de voortplantingsprikkel fors meer tijd vraagt dan de stimulering kan de voortplantingsprikkel in 2015 al twee jaar gedaald zijn tot 1,4 big per zeug. Dit geeft het afschot ook een natuurlijke omvang:

FBE Veluwe	keiler	zeug	overloper	big	totaal	kenmerken	per 1.000 hectare
Perspectief 2015	met 2912 als streefstand = 56/1.000 ha					1,4 biggen per zeug	
ZOMERSTAND	971	971	860	1.359	4.160	31,1% afschot biggen	80,0 zomer
GEWENST AFSCHOT	<u>243</u>	<u>243</u>	<u>375</u>	<u>388</u>	<u>1.248</u>	85,8% afschot 2008	68,0 gemiddeld
GEWENSTE STAND	728	728	485	971	2.912	30,0% afschot 2015	56,0 winter
populatieopbouw	25,0%	25,0%	16,7%	33,3%	100,0%		

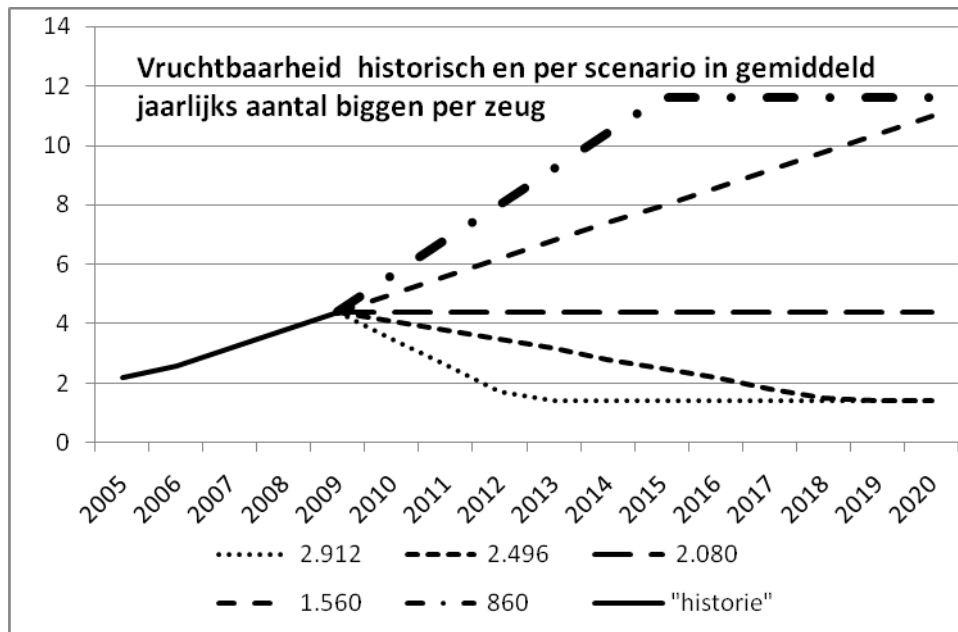
De natuurlijke omvang van het afschot bestaat ook nog in 2020:

FBE Veluwe	keiler	zeug	overloper	big	totaal	kenmerken	per 1.000 hectare
Perspectief 2020	met 2912 als streefstand = 56/1.000 ha					1,4 biggen per zeug	
ZOMERSTAND	971	971	860	1.359	4.160	31,1% afschot biggen	80,0 zomer
GEWENST AFSCHOT	<u>243</u>	<u>243</u>	<u>375</u>	<u>388</u>	<u>1.248</u>	85,8% afschot 2008	68,0 gemiddeld
GEWENSTE STAND	728	728	485	971	2.912	30,0% afschot 2015	56,0 winter
populatieopbouw	25,0%	25,0%	16,7%	33,3%	100,0%		

In dit scenario bestaat de stabilisatie van de populaties sinds 2013. In voorgaand scenario - met 2.496 als streefstand = 48/1.000 ha – wordt de stabilisatie pas in 2019 bereikt. De streefstand stemt overeen met het aantal wilde zwijnen dat de winter 2007/08 in ieder geval blijkt te hebben overleefd.

## 14. Vergelijking met grafische ondersteuning

In onderstaande grafiek blijken de meest belangrijke elementen de scenario's. Daaraan is ook de veronderstelde ontwikkeling sinds 2005 toegevoegd. De intensievere bejaging – afschot + verstoring - liet de vruchtbaarheid met gemiddeld 0,6 big per zeug van 2005 tot 2008 oplopen van 2,2 naar 4,4 biggen per zeug. Weergegeven wordt op welke wijze ieder scenario de vruchtbaarheid beïnvloed.



Het scenario en (in theorie) realiseren van de streefstand van 850 wilde zwijnen zal de vruchtbaarheid nog verder opjagen tot een verdubbeling van de al bestaande toename. In 2015 zal de vruchtbaarheid een maximum kunnen bereiken van 11,6 biggen per zeug. Op dat maximum zal de vruchtbaarheid zich stabiliseren op een niveau dat voor huisvarkens zeer gebruikelijk is. De vruchtbaarheid neemt met 1,2 big per zeug met het dubbele tempo toe van de toename in het volgende scenario. Hieruit blijkt het zeer grote voordeel dat het desartreuze aantal van 860 niet werd bereikt. Daarmee wordt een echt rampzalige ontwikkeling in gang gezet.

De streefstand van 1.560 vormt feitelijk ook de basis van de scenario's. Het groeitempo geeft het effect van de jachtinspanning van de afgelopen jaren weer: een jaarlijkse stijging van de vruchtbaarheid met gemiddeld 0,6 big per zeug. In dit scenario zet die zich voort om na 2020 het maximum van 11,6 te bereiken.

Bij een streefstand van 2.080 wilde zwijnen zal de vruchtbaarheid zich stabiliseren. Alle andere kenmerken stabiliseren daarmee ook.

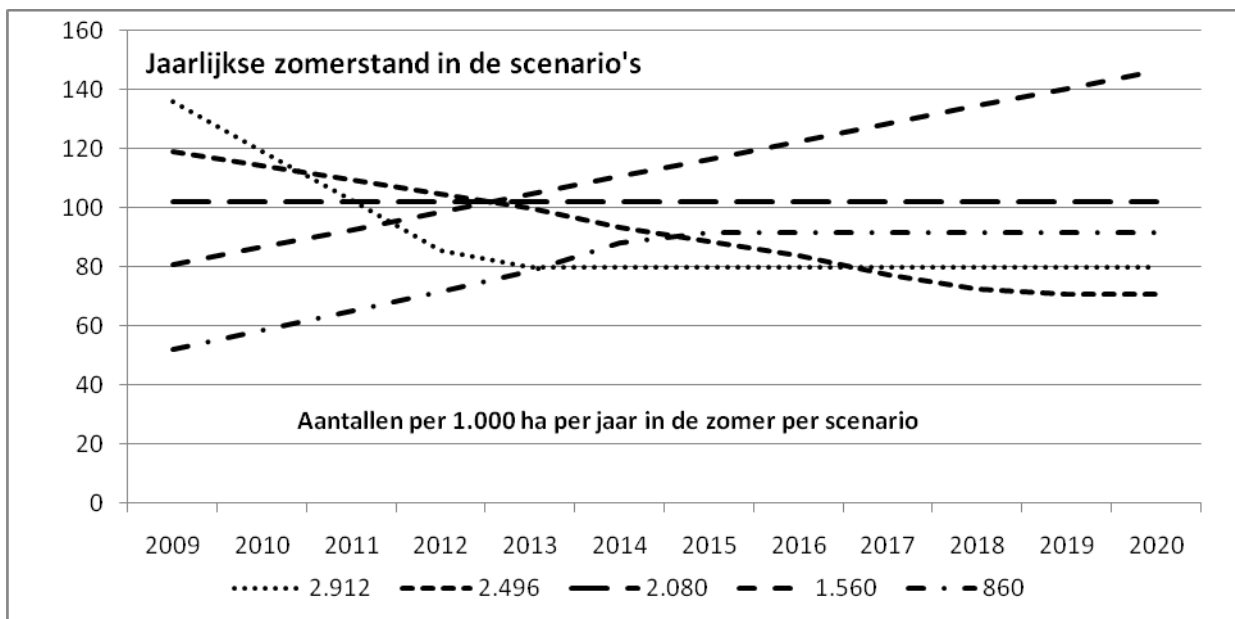
Bij een streefstand van 2.496 wilde zwijnen zal er een voorzichtige daling in kunnen zetten. Uitgegaan wordt van een jaarlijkse daling van de vruchtbaarheid met 0,3 big per zeug. In 2018 wordt een stabiel gemiddelde en ook verondersteld minimum van 1,4 big per zeug bereikt.

De streefstand van 2.912 wilde zwijnen zal met een veronderstelde jaarlijkse daling van 0,9 big per zeug al in 2013 de voortplanting op het veronderstelde minimum kunnen brengen.

Bij beschouwing van de aantallen per 1.000 hectare is het nuttig de uitgangsaantallen te overzien:

Correctie van de voortplantingsprikkel					
streefstand FBE	850	1.560	2.080	2.496	2.912
streefstand Veluwe totaal	1.100	1.875	2.500	3.000	3.500
aantal per 1.000 hectare	17,6	30,0	40,0	48,0	56,0
correctie big/zeug per jaar	+ 1,2	+ 0,6	0	- 0,3	- 0,9

In de scenario's is er vanuit gegaan dat de streefaantallen in de winter voorafgaand aan de zomer daadwerkelijk hebben bestaan. Met de nog gelijke voortplantingsprikkel van gemiddeld 4.4 biggen per zeug schept het extra grote verschillen in 2009 als uitgangspunt.



Doordat iedere winter de aantallen op de streefstand worden gebracht is de toename in de zomer meestal ook begrensd.

Bij de streefstand van 860 wordt die al in 2015 bereikt en de dan stabiele zomerstand van 91,5 moet in de winter teruggebracht worden tot 16,5 in de winter.

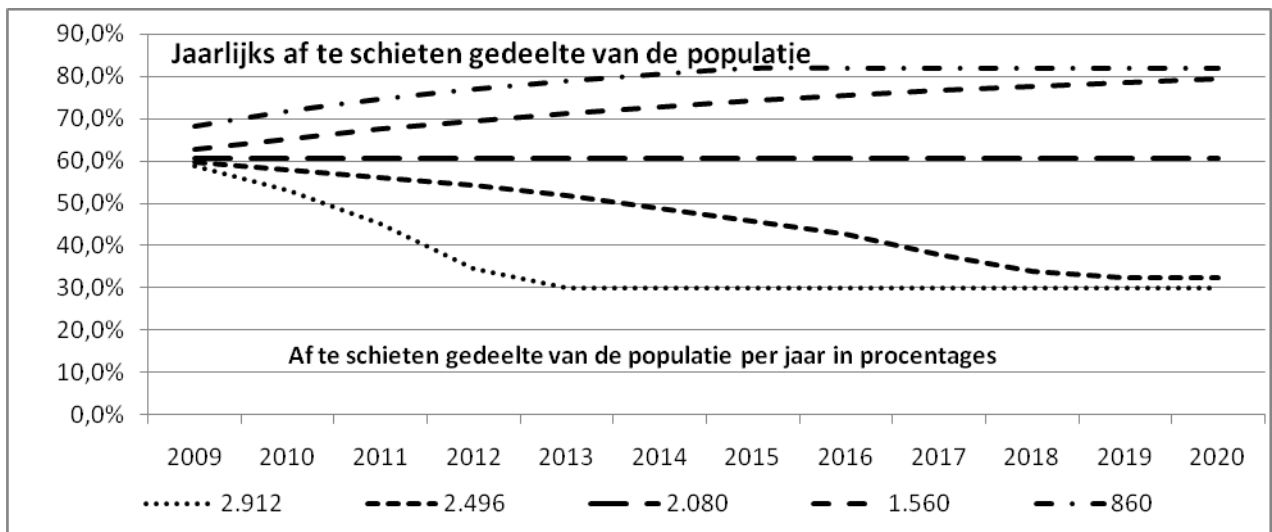
Bij de streefstand van 1.560 wordt die stabilisatie pas na 2020 bereikt, daarna moet de dan stabiele zomerstand van 150 moet in de winter teruggebracht worden tot 30 in de winter.

De streefstand van 2.080 brengt in de tijd ook hier geen wijzigingen in het niveau: 102 in de zomer en 40 in de winter.

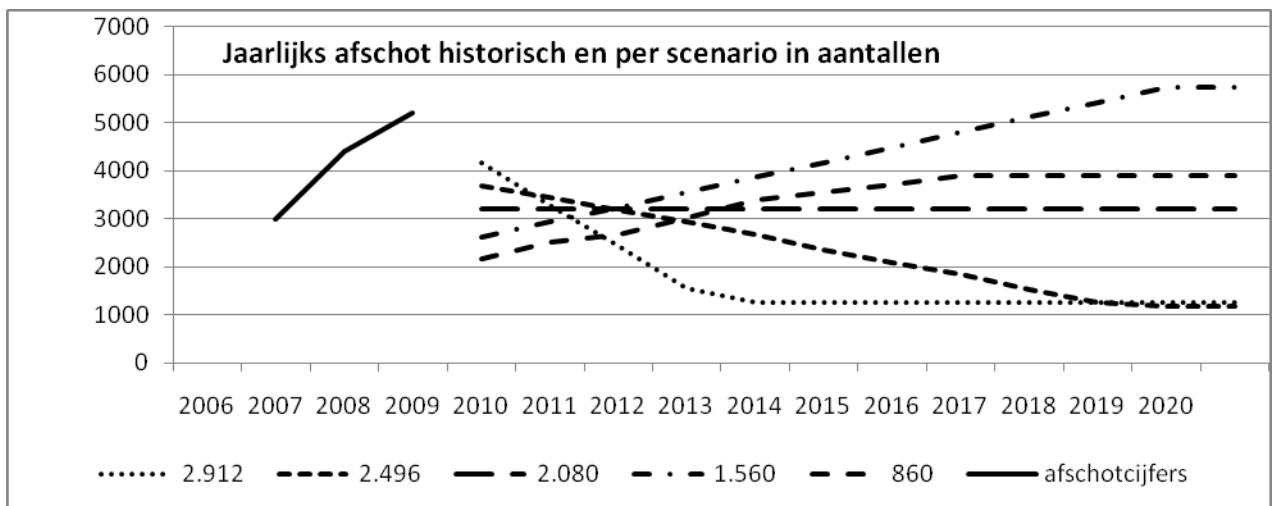
De streefstand van 2.496 leidt vanwege de aanvankelijk nog hoge vruchtbaarheid tot een hoog aantal in de zomer. Zodra de vruchtbaarheid een minimum bereikt zijn aantallen in de zomer in dit scenario relatief het laagst. In 2019 treedt stabilisatie op met 71 in de zomer en 48 in de winter.

Met de relatief hoge streefstand van 2.912 wilde zwijnen per 1.000 hectare wordt in 2013 al de minimum streefstand bereikt. De aantallen zullen daarna variëren van 80 in de zomer tot 56 in de winter.

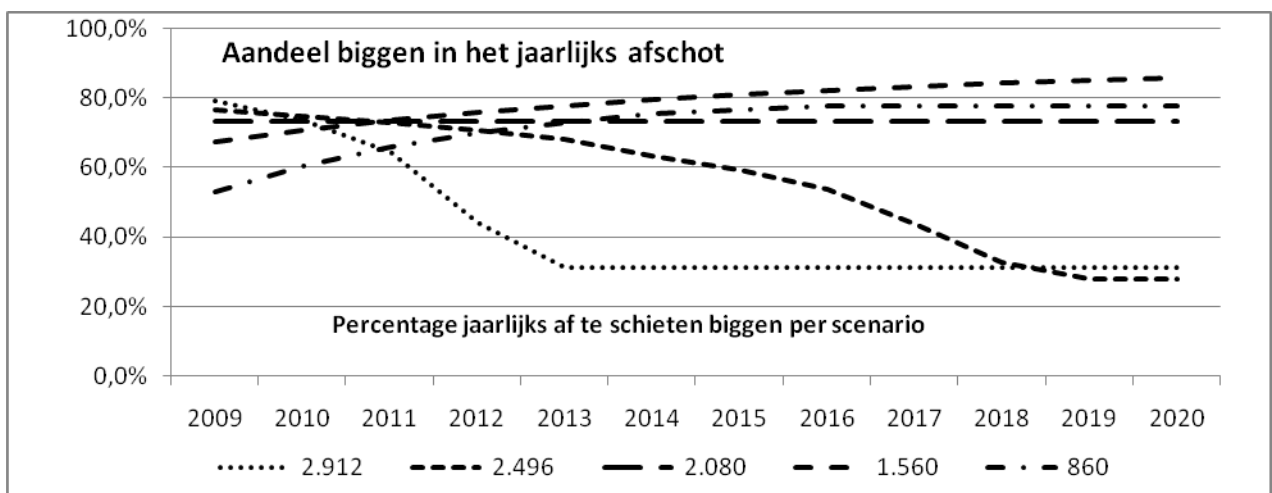
De aard van het beheer (afschot) kent ook grote variatie: een stijging tot 80% tot een daling tot 30%.



In aantallen ontstaat ook in relatie tot de historisch afschotcijfers het volgende beeld:



Het hoge aandeel biggen in drie scenario's heeft louter afschuwwekkende aspecten:



## 15. Conclusies en aanbevelingen

### Conclusies

1. Begin juni 2008 stelde de Provincie Gelderland het afschot voor het jachtseizoen 2008 vast op 5.193 van de 6.053 getelde wilde zwijnen. Op het grootste deel van de Veluwe, ruim 52.500 hectare of meer dan 110.000 voetbalvelden groot, zou maar plaats zijn voor maximaal 860 wilde zwijnen. Gemiddeld slechts 16½ wild zwijn per 1.000 hectare!
2. Gezaghebbende publicaties uit de jaren tachtig en negentig noemen aantallen rond de 1.400 wilde zwijnen (zo'n 23 wilde zwijnen per 1.000 hectare) voor de nawinter. Het Faunabeheerplan Veluwe 2004-2008 noemt een dergelijk aantal (1500) ook voor de jaren negentig. Ondanks dat kozen en blijven verantwoordelijken toch kiezen voor aanzienlijk lagere streeftallen van 800 tot 860 wilde zwijnen.
3. Uit het Afschotplan 2008/09 blijkt slecht één terrein met een natuurlijke stabiele vruchtbaarheid met een gemiddelde van 1,4 biggen per zeug: "Landgoed Deelerwoud". Een enkelvoudige uitzondering ten opzichte van een algemeen gemiddelde van 4,4: Vereniging Wildbeheer Veluwe en zelfs maxima van 5,7 en 5,8 biggen per zeug: Nationaal Park "Hoge Veluwe" en het gebied "Zuid Oost Veluwe".
4. Met de verhoogde vruchtbaarheid bedraagt de aanwas gemiddeld 140% met 194,0% (gebied "Zuid Oost Veluwe") en 213,9% (Nationaal Park "Hoge Veluwe") als de hoogste scores, terwijl ook een voorbeeldig percentage van 39,3% ("Landgoed Deelerwoud") als grote uitzondering.
5. In een natuurlijke populatie zijn de aantallen mannelijke en vrouwelijke dieren gelijk. Op grond daarvan zou de vruchtbaarheid van mannelijke dieren gemiddeld even groot moeten zijn als die van de vrouwelijke dieren. Het aantal vrouwelijke dieren blijkt tweemaal groter, zoals ook blijkt uit het gemiddeld aantal biggen per mannelijk dier. De mannelijk dieren tellen gemiddeld 8,5 nakomelingen en de maxima lopen op tot 11,7 biggen per mannelijk dier.
6. Het afschotplan voorziet in een correctie van de populatieopbouw. Het aantal te doden biggen blijkt met een aandeel van (inmiddels) tweederde alarmerend hoog.
7. Uit een beschouwing in relatie met referentiegegevens uit de jaren negentig blijkt dat de toenmalige gemiddelde vruchtbaarheid van 2,2 per zeug in het voorjaar van 2008 verdubbeld is.
8. De oorzaken van het huidig boven verwachting toenemen van de aantallen wilde zwijnen is te wijten aan de volgende feiten en omstandigheden:
  - a. Een lager aantal wilde zwijnen dan het voedselaanbod leidt tot een toename van de populatie.
  - b. Het voedselaanbod nam zeer aanzienlijk toe doordat sinds de jaren tachtig zo'n 20% meer gemengd naald/loofbos en gemengd loofbos wordt gevormd ten koste van nauwelijks voor voeding van wilde zwijnen geschikte typen terreinen.

- c. In de winters 2005/06, 2006/07 en 2007/08 waren volgens de energieafrekeningen de gemiddelde temperaturen respectievelijk 10%, 11% en 7% hoger dan het langjarig gemiddelde.
  - d. De steeds latere herfst, zachtere winters, een steeds vroeger voorjaar betekenen meer plantengroei en meer voedsel.
  - e. De toename van zowel het areaal loof- en gemengd bos als het groeiseizoen én de mildere wintertemperaturen hebben in twee decennia de mogelijkheden om te overwinteren voor de wilde zwijnen minstens verdubbeld.
  - f. De huidige onevenredige toename van de aantallen moet te wijten zijn aan veel te lage streefaantallen in verhouding tot de actuele overlevingsmogelijkheden..
  - g. Het extreem hoge afschot noodzaakt om ieder bosvak met regelmaat grondig te doorzoeken. De complete verstoring daardoor en het daadwerkelijke hoge afschot vernietigen alle sociale verbanden en hebben voor de wilde zwijnen tot grote onveiligheid in al hun leefgebieden geleid.
  - h. De vernietiging van alle sociale verbanden en de structurele onveiligheid van de leefgebieden vormen een extra aanjager van de al extra gestimuleerde voortplanting.
9. Bij de edelherten en reeën waren dit jaar vrijwel zonder uitzondering tweelingen als kalfjes waar te nemen. Vrijwel zeker stemmen ook hun streefstanden niet langer met ook hun actuele overlevingsmogelijkheden overeen. Mogelijk heeft de onrust vanwege de intensieve bejaging van de wilde zwijnen ook hun voortplantingsprikkel extra gestimuleerd.
  10. In juni 2007 meende men 4.400 wilde zwijnen te hebben geteld. Op grond van de recente tellingen moeten juni 2007 met grote zekerheid minstens 6.500 wilde zwijnen op de Veluwe zijn geweest. Hieruit blijkt dat de toename ook voor de faunabeheerders onvoorstelbaar groot is geweest en zij totaal verrast zijn door de toename van de vruchtbaarheid.
  11. Het totaal van de 2.500 voorjaar 2008 getelde overwinteraars, de vrijwel zeker minstens 1.000 na de winter geschoten wilde zwijnen en zo'n 400 verkeersslachtoffers is vrijwel zeker dat zo'n 3.500 tot 4.000 wilde zwijnen – ondanks de voortdurende felle bejaging en alle onrust daardoor – de wintermaanden overleefden. Dit is ruim het viervoudige van de streefstand van 800, die juist op die maximale overlevingsmogelijkheden zou zijn gebaseerd.
  12. Uit de cijfers inzake de wildaanrijdingen van de afgelopen jaren blijkt een duidelijke stijgende trend. De stijging varieert tussen de 50 en meer dan 100%. Dit heeft ook een aanzienlijk hoger totaalschadebedrag tot gevolg. Op grond van het diergedrag én de stijging van de aanrijdingen ook met reeën en dassen worden veroorzaakt wijzen op een reactie van de dieren op de buitensporige bejaging van de wilde zwijnen. Ook heeft dit het samendringen langs wegen en de algemene vlucht van wilde zwijnen uit hun leefgebieden tot gevolg.
  13. In de brief DN. 2008/2242 van 14 augustus bevestigt de minister de verschillen en de gebreken en de beperkingen van de rapportages inzake de wildaanrijdingen door de instanties die deze registreren, maar laat na om eenduidigheid te bevorderen.

14. De forse deuken in het gaas vanwege een botsing in volle vaart van een wild zwijn in de ecologisch volstrekt onverantwoorde rasters dwarsdoor grootschalige leefgebieden van het wild maken de absurditeit van die rasters duidelijk en zeker in samenhang met de te waarden inspanningen om te voorzien in faunapassages en ecoducten.
15. De gedwongen aanpassing van het diergedrag blijkt al een jaar uit het niet langer waarnemen van grote groepen, maar nog slechts een gezamenlijk optrekken in kleine aantallen door de wilde zwijnen en het verlies van ander karakteristiek natuurlijk gedrag.
16. De combinatie om bijna negen van de tien wilde zwijnen moeten te doden, de stress onder en het extreme vluchtgedrag van de dieren hebben tot gevolg dat het jagers veelal vijf uur tijd kost om één wild zwijn te doden en dat dit in twee van de drie gevallen een big betreft.
17. Het hoge afschot en het daarvoor noodzakelijk stelselmatig grondig uitkammen van de leefgebieden brengen voor de wilde zwijnen op Veluwe – zeker gewogen naar schaalgrootte - meer dierenleed, verstoring van leefgebieden en van de sociale verbanden van alle dieren teweeg dan de zeehondenjacht in Canada.
18. Vanwege de aanpassingen van het diergedrag is voor recreanten een unieke meerwaarde van de Veluwe verloren gegaan en daarmee is ook de recreatiesector slachtoffer.
19. Uit de karakteristieken van de drie sterk verschillende terreinbeheerders blijkt de daadwerkelijke dynamiek in de aantallen wilde zwijnen per 1.000 hectare bij twee van de drie enorm:
  - a. Op de door de Vereniging Wildbeheer Veluwe beheerde terreinen variëren de aantallen van 50 in de winter 2007/08 tot 119 in de zomer 2008 en leidt tot een jaargemiddelde van 84½, terwijl men een streefstand wil realiseren van 17,1.
  - b. Het Nationaal Park “Hoge Veluwe” laat een variatie zien van 33 in de winter 2007/08 tot 103,6 in de zomer 2008 en leidt tot een jaargemiddelde van 68,3 met een na te streven stand van 10.
  - c. Het door Natuurmonumenten beheerde “Landgoed Deelerwoud” kent de zeer beperkte dynamiek van 50,8 in de winter 2007/08 tot 70,8 in de zomer 2008 en betekent een gemiddelde bezetting van 60,8 met volstrekt niet te begrijpen en onmogelijk op ecologische inzichten gebaseerde streefstand van 20,8 nu.
20. Uit de aantallen wilde zwijnen per 1.000 hectare weergegeven tijdens de winter 2007/2008, zomer 2008, de gemiddelde bezetting en de streefstand winter 2008/2009 blijken de grote verschillen tussen de terreinen met ieder een eigen beheerregime, maar nog meer de absurditeit van de streefstanden die meestal minder dan een derde bedragen van de overlevingsmogelijkheden die de wilde zwijnen in de winter 2007/08 aantoonde. Met de afgeschoten en overreden dieren moet het zelfs het viervoudige aantal zijn geweest.
21. Afgezet tegen de in 2007 medegedeelde verhouding tussen het afschot en de streefstand in het Kroondomein maakt via de verhoudingen op de overige gebieden op de Veluwe de volstrekt irreële streefstanden duidelijk.

22. Per 1.000 hectare ligt de streefstand in het Kroondomein naar verhouding 38% hoger dan de recent nog van 800 tot 860 verhoogde streefstand op de overige Veluwe. De in het Kroondomein veronderstelde noodzaak tot een extra afschot in het Kroondomein maakt duidelijk dat men ook daar verrast moet zijn door een grotere aanwas zonder te beseffen dat de overlevingsmogelijkheden ook daar tot een aanpassing van de streefstand noodzaakt.
23. Na de varkenspestepidemieën in 1965 en 1983 onder een deel van de wilde zwijnen bleek dat de populatie zich na een terugval snel weet te herstellen, zoals door wetenschappers is vastgesteld. Vanuit hun ecologische functie zijn wilde zwijnen immers in staat – en van nature verplicht – om hun aantal aan te passen aan de beschikbare hoeveelheid voedsel en andere levensvoorwaarden.
24. De analyse bevat vijf scenario's met ieder een eigen streefstand als uitgangspunt, de daarbij behorende invloed van de voortplantingsprikkel – het jaarlijks gemiddeld aantal biggen per zeug – én de jaarlijkse correctie in biggen per zeug per scenario variëren. Voor de Veluwe is gekozen voor het gebied van de Faunabeheereenheid Veluwe (FBE) als totaal. In streefaantal en aantal wilde zwijnen per 1.000 hectare zijn dit de volgende 860 met 16½ per 1.000 hectare en een correctie van +1,2 big/zeug, 1.560 met 30 per 1.000 hectare en een correctie van 0,6 big/zeug, 2.080 met 40 per 1.000 hectare en een correctie van 0,3 big/zeug, 2.496 met 48 per 1.000 hectare en als laatste 2.912 met 56 per hectare en correctie van 0,9 big/zeug. Om de effecten jaarlijks goed duidelijk te maken op grond van de wijziging van de voortplantingsprikkel is de streefstand steeds uitgangspunt. Op grond van de interactie daartussen ontstaat met een steeds eenduidige populatieopbouw de zomerstand. Daarmee wordt de aard en omvang duidelijk om de streefstand weer te bereiken. Bij de doorrekening tot 2020 blijken de verschillen enorm.
25. Het scenario met de streefstand van 860 leidt in 2015 tot een afschot van 3.899 wilde zwijnen. Dit zal de jachtgezinden op eerste gezicht in aantal aanspreken. Maar het aantal blijkt voor meer dan driekwart (3.039) uit biggen te bestaan. Doorrekenend met een gemiddelde jaarlijkse stijging van de vruchtbaarheid van 1,2 big per zeug is in 2015 deze opgelopen tot een verondersteld maximum van 11,6 biggen per zeug. Procentueel komt het afschot bijna op eenzelfde getal als in 2008. Vanwege het fors lagere totaalaantal wilde zwijnen op de Veluwe vergt een dergelijk aantal af te schieten wilde zwijnen –waarvan bijna 77,9% biggen – een nog vele malen grotere (vrijwel zeker onmogelijke) inspanning dan de taakstelling in 2008.
26. Het scenario met de streefstand van 1.560 zullen de politiek verantwoordelijke bestuurders al als een grote concessie beschouwen als men hiervoor zou willen kiezen. Het aantal potentiële brokkenmakers op de weg, in wegbermen, weilandjes en tuinen – in hun ogen – wordt immers verdubbeld. Het grotere aantal en de toch gemaximaliseerde voortplanting leiden in 2019 tot een afschot van 6.000 wilde zwijnen. Daarvan zijn er ruim 800 grotere dieren en meer dan 5.000 big. Het afschot onder de biggen is procentueel even groot als het totale afschot 2008.



27. In het scenario met de streefstand van 2.080 treedt geen enkele correctie van de voortplantingsprikkel op. Omdat de aantallen onder het beschikbare voedselaanbod blijven, zal dit de verhoogde vruchtbaarheid in stand houden. De stabilisatie leidt tot het meest saai scenario. Duidelijk is dat er hier toch van een weinig aantrekkelijk scenario sprake is. Een afschot van 60% en ruim 3.000 wilde zwijnen blijft hoog. Voor ruim 70% bestaat dat uit biggen. Ook dat geeft aan dat niet van een duurzaam ecologisch beheer kan worden gesproken. De ontstane gebreken van het huidige populatiebeheer blijven ook volledig in stand.
28. De analyse van het scenario met een streefstand van 2.496 maakt de matiging van de voortplantingsprikkel duidelijk. De inschatting is dat het effect tot vermindering de helft zal zijn dan dat tot vergroting. De verandering in aantal die bij toename tot een verandering van jaarlijks 0,6 big leidt, betekent bij vermindering slechts een verandering van 0,3 big. De betere afstemming heeft de voortplanting in 2015 nog slechts laten dalen tot 2,5 biggen per zeug. Het scenario leidt er toe dat in 2020 de stabilisatie op het minimumniveau zal bestaan: 1,4 big per zeug. Het aanvankelijk nog hoge afschot vanwege de nog hoge voortplantingsprikkel daalt uiteindelijk tot krap een derde van de stabiele populatie. Daarvan vormen de biggen ruim een kwart.
29. De analyse van het scenario met een streefstand van 2.912 maakt de meest directe en effectieve matiging van de voortplantingsprikkel duidelijk. Aanvankelijk blijkt met bijna 60% een erg groot afschot nodig in 2009. Bijna 80% daarvan zijn biggen en ook dat is erg fors. Het is echter het resultaat van de voor matiging noodzakelijke hoge streefstand en de nog aanwezige hoge voortplantingsprikkel. Ondanks dat de matiging van de voortplantingsprikkel fors meer tijd vraagt dan de stimulering kan de voortplantingsprikkel al in 2013 gedaald zijn tot het minimum van 1,4 big per zeug. Dit geeft het afschot ook een natuurlijke omvang. In voorgaand scenario - met 2.496 als streefstand = 48/1.000 ha – wordt de stabilisatie pas in 2020 bereikt. De streefstand stemt overeen met het aantal wilde zwijnen dat de winter 2007/08 in ieder geval blijkt te hebben overleefd.
30. Uit de grafiek “Vruchtbaarheid historisch en per scenario in gemiddeld jaarlijks aantal biggen per zeug” laat zien dat de intensievere bejaging – afschot + verstoring - liet de vruchtbaarheid met gemiddeld 0,6 big per zeug van 2005 tot 2008 oplopen van 2,2 naar 4,4 biggen per zeug, zoals dit uit het scenario ‘1.580’ blijkt. Het scenario ‘860’ onderstreept het schrikbarende effect in de tijd. De scenario’s ‘2.496’ en ‘2.912’ maken duidelijk dat een terugkeer naar een meer natuurlijke voortplantingsprikkel vooral tijd vraagt.
31. De grafiek “Jaarlijkse zomerstand in de scenario’s” maakt duidelijk hoe de beïnvloeding van de voortplantingsprikkel werkt. Relatief te lage streefstanden leiden – ondanks de lage aantallen in de winter – met een voortdurende toename tot de hoogst mogelijke aantallen in de zomer. Met de hoge streefstanden leidt de aanvankelijk nog hoge voortplantingsprikkel ook aanvankelijk nog tot hoge zomerstanden, maar die geleidelijk daalt en ook tot zomeraantallen die bij een stabiele populatie passen.
32. De grafiek “Jaarlijks af te schieten gedeelte van de populatie” maakt duidelijk dat streefstanden onder de 2.400 tot het afschieten van 60 tot ruim 80% van de populatie leidt.

33. Uit de grafiek “Jaarlijks afschot historisch en per scenario in aantallen” blijkt dat de totalen van de af te schieten wilde zwijnen in de scenario’s onder de 2.400 op een niveau blijven als in de afgelopen jaren. De scenario’s ‘2.495’ en ‘2.912’ zullen leiden tot een stabilisatie van het jaarlijks afschot rond de 1.200 wilde zwijnen.
34. De grafiek “Aandeel biggen in het jaarlijks afschot” relateert een voor sommigen mogelijk aantrekkelijk hoog afschot. Na een aantal jaren bestaat het afschot in de scenario’s met lage streefstanden voor 75 tot 85% uit biggen.
35. “De combinatie van op een zo klein mogelijk aantal wilde zwijnen sturende politieke bestuurders en de op een zo hoog mogelijk afschot beluste jachtgezinden zijn – blijkbaar niet gehinderd door enig besef van ecologische ontwikkelingen en reacties – alarmerend ver gevorderd om op de Veluwe een heuse ‘wilde zwijnenbom’ in elkaar te knutselen.”

## **Aanbevelingen**

- A. Het geheel overziend moet de eerste aanbeveling zijn dat alle verantwoordelijken beseffen dat het hier om een zeer urgent probleem gaat en dat nu de jacht het aantal wilde zwijnen inmiddels tot zo’n 2.000 tot 2.500 zou hebben teruggebracht sprake is van een acute situatie, omdat zodra de stand onder ca. 2.000 of 40 wilde zwijnen per 1.000 hectare daalt dit de al onverantwoord hoge voortplantingsprikkel nog verder zal vergroten. Daarom is het van belang de bejaging per direct te staken
- B. Voor het stabiliseren en zo mogelijk verminderen van de voortplantingsprikkel is het herstel en een maximale handhaving van de rust en de sociale structuren binnen de populaties van het grootste belang. De kernen van de bosgebieden moeten de wilde zwijnen als een veilig leefgebied te gaan ervaren en deze dienen absoluut vrij van bejaging worden gemaakt en gehouden. In dergelijke kernen behoren geen faciliteiten voor bejaging aanwezig te zijn als de zogenaamde “rustgebieden voor het wild” en hoogzitten of wildkansels.
- C. Het beheer door middel van afschot moet nog slechts in brede stroken tussen de boskernen met hun leefgebieden en de wegen afschot plaatsvinden. Zodat zij die gebieden als gevaarlijk gaan ervaren in plaats van hun huidige beleving dat zij de eigen leefgebieden als onveilig ervaren. Vanwege de omgekeerde situatie met de felle bejaging in hun leefgebieden en de voor hen nu veiliger stroken langs wegen vormen de stroken langs wegen, weilandjes en gebieden bij en zelfs in bebouwing nu voor de wilde zwijnen hun ‘vluchtelingenkampen’.
- D. Er moet een maximale inzet worden ontwikkeld om alle rasters die de leefgebieden verdelen op een zo kort mogelijke termijn te verwijderen. Het in stand houden daarvan verdraagt zich op geen enkele wijze met de terechte inzet om verbindingzones, ecoducten en faunapassages te realiseren.
- E. Op grond van de punten 8 en 9 in de conclusies en de scenario’s moeten de politieke bestuurders en de faunabeheerders nagaan hoe het – vooral ecologisch meest verantwoord – beheer van de wilde zwijnen, edelherten en reeën vorm kan worden gegeven en deze dieren binnen een zo kort mogelijke termijn weer op een ecologisch verantwoorde wijze kunnen leven.